

ОГЛАВЛЕНИЕ

• Введение	3
• Бабаевский муниципальный район	4
• Бабушкинский муниципальный район	5
• Белозерский муниципальный район	6
• Вашкинский муниципальный район	7
• Великоустюгский муниципальный район	8
• Верховажский муниципальный район	9
• Вожегодский муниципальный район	10
• Вологодский муниципальный район	12
• Вытегорский муниципальный район	14
• Грязовецкий муниципальный район	16
• Кадуйский муниципальный район	18
• Кичменгско-Городецкий муниципальный район	19
• Кирилловский муниципальный район	20
• Междуреченский муниципальный район	22
• Никольский муниципальный район	23
• Нюксенский муниципальный район	24
• Сокольский муниципальный район	25
• Сямженский муниципальный район	26
• Тарногский муниципальный район	27
• Тотемский муниципальный район	28
• Усть-Кубинский муниципальный район	29
• Устюженский муниципальный район	30
• Харовский муниципальный район	32
• Чагодощенский муниципальный район	33
• Череповецкий муниципальный район	34
• Шекснинский муниципальный район	36
• Правовая основа функционирования особо охраняемых природных территорий	37

ПРИЛОЖЕНИЯ

• Виды растений, занесенные в Красную книгу Вологодской области, в разрезе особо охраняемых природных территорий областного значения	38
--	----

ПРИРОДНОЕ НАСЛЕДИЕ ВОЛОГОДСКОЙ ОБЛАСТИ

Вологодская область расположена на севере Европейской части России в зоне умеренно-континентального климата. Уникальное разнообразие ландшафтов области объясняется ее местоположением в бассейнах двух океанов и влиянием на их формирование трех оледенений.

Особо охраняемые природные территории (ООПТ) - участки земли, водной поверхности и воздушного пространства над ними, где располагаются природные комплексы и объекты, которые имеют особое природоохранное, научное, культурное, эстетическое, рекреационное и оздоровительное значение, которые изъяты решениями органов государственной власти полностью или частично из хозяйственного использования и для которых установлен режим особой охраны.

Сеть особо охраняемых природных территорий области формируется в соответствии с ландшафтной концепцией, в основу которой заложен принцип сохранения природных эталонов 33 ландшафтных районов области.

На территории региона насчитывается 200 особо охраняемых природных территорий площадью порядка 940 тысяч гектаров, что составляет 6,5 % территории области.

В границы особо охраняемых природных территорий включены эталонные и типичные природные комплексы, уникальные биологические и геологические объекты. Некоторые из них сохранились со времен последнего оледенения, другие, напротив, свидетельствуют о периодах более теплого климата на территории края в недалеком прошлом.

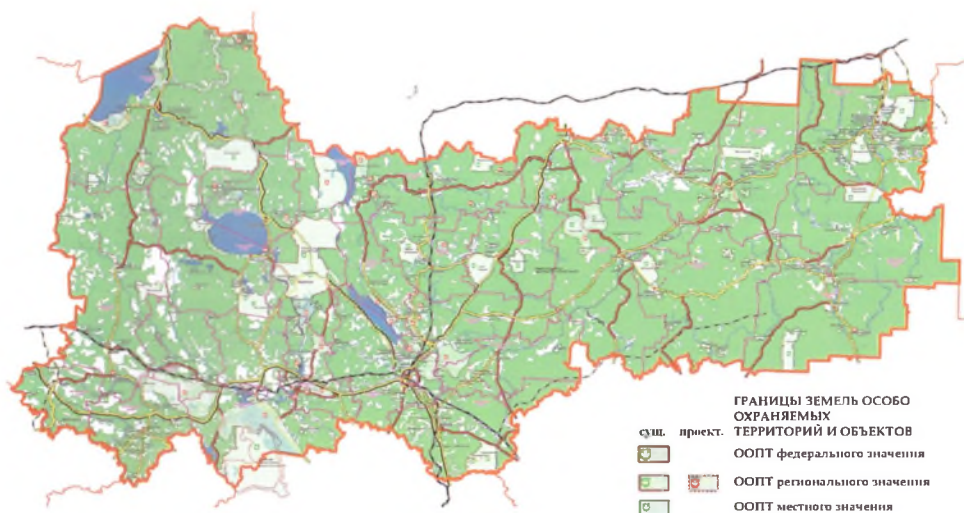


Схема расположения особо охраняемых природных территорий Вологодской области



БАБАЕВСКИЙ МУНИЦИПАЛЬНЫЙ РАЙОН



Каменная гора

(фото Департамента природных ресурсов и охраны окружающей среды области)



Старый парк в с. Борисово-Судское

(фото Департамента природных ресурсов и охраны окружающей среды области)



Усадьба Хвалевское

(фото Комитета по охране объектов культурного наследия области)

На территории Бабаевского района создано 10 особо охраняемых природных территорий регионального значения площадью 3,7 тыс. га:

- **государственные природные заказники «Колошемский лес», «Клавдинский», «Урочище «Ключи», «Смородинка», «Урочище «Хазово»;**
- **памятники природы «Каменная гора», «Озеро Кодозеро», «Озеро Большое (Волково)», «Озеро Черное», «Старый парк» в с. Борисово-Судское.**

«Каменная гора» в г. Бабаево получила свое название благодаря приповерхностному залеганию известняков каменноугольной системы, выходящих на поверхность на вершине холма. Здесь также много нагромождений крупных валунов гнейса и гранита, принесенных ледником. Территория памятника природы является массивом городских лесов, используемым жителями для прогулок и отдыха.

«Старый парк» в с. Борисово-Судское заложен в начале 19 века на месте леса в усадьбе Хвалевское Н.Н. Николаевича Качалова, выдающегося ученого, химика-технолога.

Парк имеет форму треугольника, вершина которого направлена на юг, а его стороны расходятся почти под прямым углом на север по правобережному склону долины реки Суды и на запад по левобережному склону реки Чужбойки. Большую часть массива занимает лес естественного происхождения с незначительными искусственными посадками. Сохранилась часть аллея из липы, дуба и рябины.

БАБУШКИНСКИЙ МУНИЦИПАЛЬНЫЙ РАЙОН



На территории Бабушкинского района создано 10 особо охраняемых природных территорий регионального значения площадью 35,3 тыс.га:

- **государственные природные заказники «Унженский лес», «Верховинский лес», «Иконный бор», «Михалево», «Озериха», «Сысоевский бор», «Чучкин бор», «Еюгский бор», «Бабушкинский»;**
- **памятник природы «Исакова гора».**

Моренный холм **«Исакова гора»** - это самая высокая точка Северных Увалов (293 м). Исакова гора хорошо выделяется среди окружающей местности и видна с дороги Вологда - Никольск.

Вершина и склоны холма заняты ельником рубозово-кисличным с малиной. Памятник природы имеет научное, учебное и рекреационное значение.

«Сысоевский бор» это живописный, легкопроходимый и светлый участок леса у границы с.им. Бабушкина. В компактном лесном массиве заказника преобладают боровые сосняки 65-70-летнего возраста: лишайниковые, травяно-болотные, сфагновые, реже брусничные и черничные. В бору произрастают виды растений, занесенные в Красную книгу Вологодской области.



Пухonos альпийский
(фото Романовского А.Ю.)



Исакова гора

(фото Департамента природных ресурсов и охраны окружающей среды области)



Вид с Исаковой горы

(фото Департамента природных ресурсов и охраны окружающей среды области)



Сысоевский бор

(фото Департамента природных ресурсов и охраны окружающей среды области)



БЕЛОЗЕРСКИЙ МУНИЦИПАЛЬНЫЙ РАЙОН



Васькин бор

(фото Департамента природных ресурсов и охраны окружающей среды области)



Кольцевая структура «Чермжа»

(фото Департамента природных ресурсов и охраны окружающей среды области)



Лесной массив заказника «Кольцевая структура «Чермжа»

(фото Департамента природных ресурсов и охраны окружающей среды области)

На территории Белозерского района создано 9 особо охраняемых природных территорий регионального значения площадью 31,2 тыс.га:

- **государственные природные заказники «Шольский лес», «Андогский лес», «Городищенский лес», «Харинский» (также на территории Кадуйского района), «Кольцевая структура «Чермжа», «Большая Похта», «Белозерский»;**
- **памятники природы «Васькин бор», «Озеро Дмитрово».**

Природная ценность памятника природы **«Васькин бор»** заключается в сочетании соснового бора с живописностью пейзажа и рекреационным потенциалом территории.

На мысу, на котором расположен памятник природы, обнаружено девять археологических стоянок, относящихся к периоду от неолита до позднего средневековья.

Государственный природный заказник **«Кольцевая структура «Чермжа»** расположен в древней озерной котловине диаметром 4 километра, ее днище находится на 14 - 17 метров ниже уровня окружающей моренно-зандровой равнины. Через котловину протекает река Чермжа с притоком - рекой Самсаркой. Поверхность котловины и окружающей ее равнины покрыта мелколиственно-еловым лесом.

Государственный природный заказник имеет научное, познавательное значение.

ВАШКИНСКИЙ МУНИЦИПАЛЬНЫЙ РАЙОН



На территории Вашкинского района создано 4 особо охраняемые природные территории регионального значения площадью 16,4 тыс.га:

- *государственные природные заказники «Ярбозерский бор», «Мельгуновский», «Озеро Дружинное»;*
- *памятник природы «Дружинские ямы».*

Памятник природы «*Дружинские ямы*» расположен на северном побережье озера Дружинное и является самым активным карстом - вода через воронки уходит под землю, вплоть до полного осушения «ям». Сток озера сдерживается плотной, построенной в 1947 - 1948 годах вместе с ГЭС.

Охраняемая территория является ключевой орнитологической территорией международного значения. Здесь встречаются орлан-белохвост, скопа, занесенные в Красную книгу Российской Федерации, а также лебедь-кликун - редкий охраняемый вид.



**Лесной массив заказника
«Озеро Дружинное»**

(фото Департамента природных ресурсов и охраны окружающей среды области)



Вид на озеро Дружинное

(фото Департамента природных ресурсов и охраны окружающей среды области)



Дружинские ямы. Лето

(фото Департамента природных ресурсов и охраны окружающей среды области)



Дружинские ямы. Зима

(фото Департамента природных ресурсов и охраны окружающей среды области)



ВЕЛИКОУСТЮГСКИЙ МУНИЦИПАЛЬНЫЙ РАЙОН



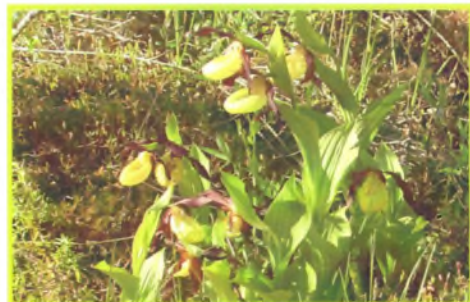
Опоки

(фото Департамента природных ресурсов и охраны окружающей среды области)



Фонтанирующая скважина в границах памятника природы Опоки

(фото Департамента природных ресурсов и охраны окружающей среды области)



Башмачок настоящий

(фото Романовского А.Ю.)

На территории Великоустюгского района создано 25 особо охраняемых природных территорий регионального и местного значения площадью 54,2 тыс.га:

- *государственные природные заказники регионального значения «Палемский лес», «Шиленгский бор», «Урочище «Орловская роща», «Верхняя Стрельня», «Урочище Стрельна», «Великоустюгский», «Шемогодский»;*

- *памятники природы регионального значения «Цветные кремни», «Барановский бор – урочище», «Моркинский бор», «Опоки», «Старинный парк Спирино», «Викторовский бор – урочище», «Водопад Васькин ключ», «Геологическое обнажение Аристово», «Геологическое обнажение Мяколица», «Геологическое обнажение на р. Шарденьге у д. Скородум», «Геологическое обнажение у д. Пуртовино и Исады», «Геологическое обнажение Контакт», «Липовая роща», «Мыс Бык», «Одомченский бор – урочище»;*

- *болотные комплексы местного значения «Болото Шиловское», «Болото Ерогодское», «Болото Палемское».*

На обрывистых берегах рек Сухоны, Юга и Северной Двины в Великоустюгском районе можно наблюдать отложения пермских пород. Современный рельеф

бассейна этих рек сформировался в последние 20-150 тысяч лет под влиянием деятельности ледников, когда в результате их таяния образовались мощные потоки, создавшие каньонобразные долины рек с высотой обрывов до 60-70 метров. Это обусловило обнажение по их берегам древних красноцветных пород пермского периода с остатками в них древних животных (звероящеров), насекомых и отпечатков растений, вымерших 250 миллионов лет назад.

Наиболее привлекательные в геологическом отношении обнажения входят в состав особо охраняемых природных территорий «**Геологическое обнажение «Мяколица»**», «**Геологическое обнажение у деревень Пуртовино и Исады»**», «**Урочище «Стрельна»**», «**Опоки»**».

В границах ООПТ произрастают виды растений, занесенных в Красную книгу Вологодской области.



Урочище Стрельна

(фото Департамента природных ресурсов и охраны окружающей среды области)



Мыс Бык

(фото Департамента природных ресурсов и охраны окружающей среды области)



Кровохлебка лекарственная

(фото Романовского А.Ю.)



Вид с Мыса Бык

(фото Департамента природных ресурсов и охраны окружающей среды области)



ВЕРХОВАЖСКИЙ МУНИЦИПАЛЬНЫЙ РАЙОН



Парк Дудорова

(фото Департамента природных ресурсов и охраны окружающей среды области)



Парк Дудорова

(фото Департамента природных ресурсов и охраны окружающей среды области)



«Лиственничный бор»

(фото Департамента природных ресурсов и охраны окружающей среды области)

На территории Верховажского района создано 4 особо охраняемые природные территории регионального и местного значения площадью 9,5 тыс.га:

- *государственные природные заказники регионального значения «Лиственничный бор», «Верховажский лес»;*
- *памятники природы регионального значения «Парк Дудорова», местного значения «Ивоненский бор».*

«Парк Дудорова» представлен 2000 экземпляров древесных, кустарниковых и травянистых видов растительности, посаженных И.И. Дудоровым, а также ассоциациями естественной растительности, типичной для Важского ландшафта. Основная и главная задача предполагаемого памятника природы - это охрана богатого разнообразия флоры древесных, кустарниковых и травянистых растений.

Заказник «*Лиственничный бор*» расположен в долине реки Ваги, является генетическим резерватом редкой для Вологодской области древесной породы - лиственницы Сукачева, площадь генетического резервата которой на территории заказника - 520 га. 80-100-летние леса заказника относятся к защитным лесам и имеют высокую продуктивность.

ВОЖЕГОДСКИЙ МУНИЦИПАЛЬНЫЙ РАЙОН



На территории Вожегодского района создано 5 особо охраняемых природных территорий регионального и местного значения площадью 17 тыс.га:

- **государственный природный заказник регионального значения «Вожегодский»;**
- **памятники природы регионального значения «Марьинский бор», «Урочище «Северные орхидеи», «Царев бор»;**
- **природный резерват местного значения «Озеро Черное».**

Большая часть памятника природы «**Марьинский бор**» занята лесами. Основными лесообразующими породами являются сосна, ель, береза. Подлесок формируется преимущественно из черемухи и рябины в сочетании с другими древесно-кустарниковыми породами.

Памятник природы «**Марьинский бор**» создан с целью сохранения лесных природных комплексов, имеющих высокое рекреационное значение.

На территории памятника природы «**Северные орхидеи**» произрастают редкие виды орхидей: башмачок обыкновенный, башмачок крупноцветковый, калипсо клубневая, занесенные в Красную книгу Российской Федерации и Красную книгу Вологодской области, и редкий для области вид — гудайера ползучая. Памятник природы имеет научное значение.



Марьинский бор

(фото Департамента природных ресурсов и охраны окружающей среды области)



Лесной массив памятника природы «Марьинский бор»

(фото Департамента природных ресурсов и охраны окружающей среды области)



Лесной массив памятника природы «Северные орхидеи»

(фото Департамента природных ресурсов и охраны окружающей среды области)



ВОЛОГОДСКИЙ МУНИЦИПАЛЬНЫЙ РАЙОН



Часовня на территории памятника природы «Чудотворный источник»

(фото Департамента природных ресурсов и охраны окружающей среды области)



Карьер Лисицыно

(фото Департамента природных ресурсов и охраны окружающей среды области)



Водохранилище на р. Тарзанке

(фото Департамента природных ресурсов и охраны окружающей среды области)

На территории Вологодского района создано 14 особо охраняемых природных территорий регионального и местного значения площадью 1,3 тыс.га:

- **государственный природный заказник регионального значения «Диковский лес»;**

- **памятники природы регионального значения «Валун Двугорбый», «Вязовый лес «Векса», «Вязовый лес «Темный мыс», «Еловый лес» у д. Кирики-Улита, «Михальцевская роща», «Оларевская гряда» (также на территории Сокольского района), «Старый парк» в д. Грибцово, «Старый парк» в д. Красково, «Старый парк» в пос. Можайское, «Старый парк» в с. Куркино, «Чудотворный источник»;**

- **туристско-рекреационная местность регионального значения «Лисицыно»;**

- **парк местного значения «Парк Мира».**

Знаменитым в области уникальным родником является **«Чудотворный источник»**. Над источником построена Часовня Смоленской иконы Божией Матери, поблизости от нее оборудованы купальня, беседки, лавки, построен деревянный домик. На юг от часовни через лес

идет тропа к Святому камню с отпечатком стопы, почитаемой как отпечаток стопы Божией Матери. Каждый год на Крещение множество людей приезжают к источнику, чтобы искупаться в купальне и взять с собой святой воды.

«Лисицыно» включает в себя затопленный карьер, водохранилище на реке Тарзанке и лесной массив. В летнее время берега водоемов служат местами отдыха для многочисленных горожан.

«Еловый лес» у д. Кирики-Улита - редкий по живописности участок, в долине нижнего течения р. Шограш, назван в честь бывлой деревни, располагавшейся неподалеку от храма святых Кирика и Улиты.

Крутые склоны долины реки, покрытые лесом естественного происхождения, определяют его большое эстетическое значение. Лес используется для активного отдыха жителей г. Вологды и близлежащих населенных пунктов района.

Старый парк в пос. Можайское заложен в 80-х годах 19 века при непосредственном участии А.Ф. Можайского, изобретателя первого в мире самолета. В насаждении - береза, тополь серебристый, пихта, липа, ель.



Еловый лес у д. Кирики-Улита

(фото Департамента природных ресурсов и охраны окружающей среды области)



Старый парк в пос. Можайское

(фото Департамента природных ресурсов и охраны окружающей среды области)



Парковые насаждения

(фото Департамента природных ресурсов и охраны окружающей среды области)



ВЫТЕГОРСКИЙ МУНИЦИПАЛЬНЫЙ РАЙОН



Онежское озеро

(фото Департамента природных ресурсов и охраны окружающей среды области)



Андома-гора

(фото Департамента природных ресурсов и охраны окружающей среды области)



Онежское озеро»

(фото Департамента природных ресурсов и охраны окружающей среды области)

На территории Вытегорского района создано 18 особо охраняемых природных территорий регионального значения площадью 151,3 тыс.га:

- **государственные природные заказники** «Атлека», «Шимозерский», «Верхне-Андомский», «Озера Мегорской группы», «Сойдозерский», «Янсорский», «Ежозерский», «Лухтозерский», «Куштозерский», «Ковжинский»;

- **памятники природы** «Долина ручья Патров», «Андомский геологический разрез», «Девятинский перекоп», «Пятницкий бор», «Участок долины реки Тагажмы», «Белый Ручей», «Бор «Черные пески»;

- **охраняемый природный комплекс «Онежский».**

Вологодский край знаменит красивейшими озерами, среди них наибольшей популярностью пользуется Онежское озеро, на берегу которого создан охраняемый природный комплекс «**Онежский**».

Эта территория представляет собой комплекс гидрологических, геологических, ландшафтных памятников природы, объектов культурного наследия и имеет в масштабах области особое природоохранное, научное, эстетическое и рекреационное значение. В пределах памятника природы насчитывается 37 водных объектов, наиболее крупные из которых - реки Андома, Вытегра, Поврека, Илекса, озера Тудозеро, Лужандозеро и Большое.

Особо охраняемая природная территория отличается богатым видовым разнообразием. Здесь обнаружены 20 редких видов растений, три из которых занесены в Красную книгу Российской Федерации и

17 - в Красную книгу Вологодской области. В их числе лобелия Дортмана, полушник озерный, кувшинка четырехгранная.

Из более чем двухсот видов животных, обитающих на территории комплекса «Онежский», 20 редких видов птиц и 23 вида рыб. Многие из них занесены в Красные книги России и Вологодской области.

В границы ООПТ «Онежский» включен также памятник природы **Андомский геологический разрез** (Андома-гора) – разрез девонских отложений высотой около 85 м. Андома-гора сложена из разноцветных песчаников и песков, которым подчинена глина и мергель, с остатками окаменелых деревьев и панцирных рыб. Возраст отложений составляет 360—420 миллионов лет.

«**Девятинской перекон**» - канал, прорытый в монолитных известняках нижнего и среднего карбона в конце XIX века как часть Мариинской водной системы для спрямления излучины реки Вытегры и сокращения судоходного пути на несколько километров. В связи с невысоким уровнем воды в канале затопленные ранее обнажения стали доступны для изучения.

Государственный природный заказник «**Ежозерский**» включает в себя акватории Ежозера и Надречозера и окружающие их хвойные и мелколиственные леса.

Флора государственного природного заказника разнообразна и представлена 320 видами высших сосудистых растений, в том числе видами растений Красной книги Вологодской области.

Благодаря сложности рельефа и разнообразию растительных группировок сформировалась богатая фауна. В государственном природном заказнике зарегистрирован 71 вид птиц: 6 видов птиц, занесенных в Красную книгу Российской Федерации (гагара чернозобая, скопа, орлан-белохвост, подорлик большой, кроншнеп большой, белая куропатка), 3 вида птиц, занесенных в Красную книгу Вологодской области (гагара краснозобая, лунь полевой, коршун черный).



Девятинский перекон

(фото Департамента природных ресурсов и охраны окружающей среды области)



Заказника «Ежозерский»

(фото Департамента природных ресурсов и охраны окружающей среды области)



Полушник колючеспоровый

(фото Романовского А.Ю.)



ГРЯЗОВЕЦКИЙ МУНИЦИПАЛЬНЫЙ РАЙОН



Усадьба Брянчаниновых

(фото Департамента природных ресурсов и охраны окружающей среды области)



Старый парк, д. Покровское

(фото Департамента природных ресурсов и охраны окружающей среды области)



Парковые насаждения

(фото Департамента природных ресурсов и охраны окружающей среды области)

На территории Грязовецкого района создано 15 особо охраняемых природных территорий регионального и местного значения площадью 31,1 тыс.га:

- **государственные природные заказники регионального значения «Починковский лес», «Туфановский»;**
- **памятники природы регионального значения «Кедровая роща», «Старый парк» в д. Покровское, «Старинный парк» в д. Юношеское, «Старинный парк» в д. Юрово, местного значения «Кедровый питомник»;**
- **природные резерваты местного значения «Никольское», «Болото Ермолинское»;**
- **природно-культурные местности местного значения «Источник преподобного Корнилия Комельского», «Введения Пресвятой Богородицы Корнильево-Комельский монастырь», «Источники в честь иконы Пресвятой Богородицы Троеручица»;**
- **туристско-рекреационные местности местного значения «Корнильево», «Тювенька», «Круча».**

Самым известным усадебным комплексом Вологодской области можно считать «Старый парк» в деревне Покровское. История этого памятника природы связана с родом Брянчаниновых, одним из самых именитых представителей которого является святитель Игнатий. Старинный парк, на территории которого расположе-

на усадьба, начали формировать еще в начале XIX века. Вначале был построен храм в честь Покрова Пресвятой Богородицы, затем строители приступили к возведению особняка.

Планировка парка включает элементы регулярного и пейзажного стилей. На насыпной горке растут сосны, лиственницы, пихты, есть группы из клена, ели, березы. Возраст хвойных и большинства широколиственных деревьев в парке до 160 лет, старых дубов и отдельных лип - до 170 лет. Наиболее хорошо сохранилась центральная часть парка, имеющая форму квадрата с периферическими аллеями из лип, сосен, дуба, вяза, лиственницы и караганы. В центр квадрата вписана липовая двурядная аллея, от которой лучами расходятся 8 аллей из 285 лип. Газоны между аллеями имеют почти сплошные чистые заросли колокольчика широколистного, во время цветения которого парк производит незабываемое впечатление.

В целом архитектурный и садово-парковый комплексы сохранились до наших дней в том виде, в каком их задумал Брянчанинов, и представляют собой редкий для Вологодской области образец усадьбы 19 века.

Кедровая роща была разбита в Чагринской усадьбе во второй половине 19 века. В настоящее время в роще прослеживаются 28 рядов старых посадок, в каждом из них сохранилось от 4 до 22 деревьев высотой до 12 метров. В начале 90-х годов были сделаны посадки молодых 15 - 20-летних сосен кедровых, липы мелколистной и ели. Памятник природы обладает культурной, исторической, рекреационной и эстетической ценностями.



Кедровая роща, д. Чагрино

(фото Департамента природных ресурсов и охраны окружающей среды области)



Аллея в Старинном парке в д. Юрово

(фото Департамента природных ресурсов и охраны окружающей среды области)



Старый парк в д. Юношеское

(фото Департамента природных ресурсов и охраны окружающей среды области)



КАДУЙСКИЙ МУНИЦИПАЛЬНЫЙ РАЙОН



Судский бор

фото Департамента природных ресурсов и охраны окружающей среды области)



Прострел раскрытый

(фото Романовского А.Ю.)



Мазский бор

(фото Департамента природных ресурсов и охраны окружающей среды области)

На территории Кадуйского района создано 3 особо охраняемые природные территории регионального значения природные заказники **«Судский бор»**, **«Мазский бор»**, **«Харинский»** (также на территории Белозерского района) площадью 3,4 тыс.га.

Заказник **«Судский бор»** состоит из семи кластеров, объединенных в три участка - Заяцкий, Кадуйский и Уйтинский. Участки Судского бора расположены в долине реки Суды и предназначены для охраны боровых сосняков. Все участки бора выполняют водоохранную и рекреационную функции.

На территории заказника выявлены виды растений, занесенные в Красную книгу Вологодской области.

Заказник **«Мазский бор»** организован для охраны разнообразных типов сосняков, имеющих большую эстетическую ценность и богатый флористический состав. Одно из предназначений заказника - выполнение роли рекреационных угодий для местного населения. В Мазском бору выявлено 117 видов сосудистых растений, среди которых 4 вида, требующих охраны на территории Вологодской области.

КИЧМЕНГСКО-ГОРОДЕЦКИЙ МУНИЦИПАЛЬНЫЙ РАЙОН



На территории Кичменгско-Городецкого района создано 5 особо охраняемых природных территорий регионального значения площадью 5,2 тыс.га:

- *государственные природные заказники «Ентальский лес», «Оленевский бор», «Стрелкинский лес», «Кичменгско-Городецкий»;*
- *памятник природы «Захаровский бор».*

Памятник природы **«Захаровский бор»** представляет собой сосняк-брусничник и занимает песчаную террасу реки Кичменьги. На территории памятника природы произрастает белокопытник холодный, занесенный в Красную книгу Вологодской области.

Памятник природы имеет рекреационную ценность.

Территория заказника **«Оленевский бор»** почти полностью занята лесом. В заказнике зарегистрировано более 70 видов высших растений, среди них вид, занесенный в Красную книгу Вологодской области, - башмачок настоящий и редкие виды. В пределах государственного природного заказника произрастает много лекарственных растений: борец высокий, сабельник болотный, багульник болотный, ландыш майский, вахта трехлистная, горец змеиный.



Захаровский бор

фото Департамента природных ресурсов и охраны окружающей среды области)



Лесной массив

(фото Департамента природных ресурсов и охраны окружающей среды области)



Оленевский бор

(фото Департамента природных ресурсов и охраны окружающей среды области)

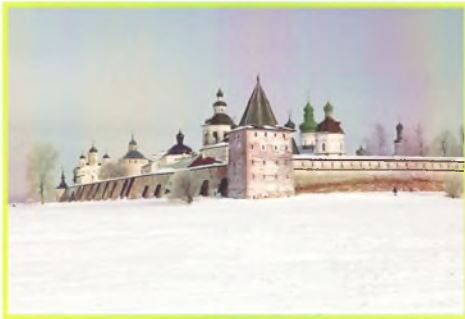


КИРИЛЛОВСКИЙ МУНИЦИПАЛЬНЫЙ РАЙОН



Кирилло-Белозерский монастырь

(фото Нитецкого А.В.)



Кирилло-Белозерский монастырь зимой

(фото Смирнова А.И.)



Ферапонтов монастырь в грозу

(фото Нитецкого А.В.)

На территории Кирилловского района создано 6 особо охраняемых природных территорий федерального и регионального значения площадью 168,8 тыс.га:

- **национальный парк «Русский Север»;**
- **государственный природный заказник регионального значения «Шалго-Бодуновский лес»;**
- **памятники природы регионального значения «Гора Маура», «Гора Сандырева», «Гора Ципина», «Сокольский бор».**

Для сохранения северной природы и древней архитектуры создан национальный парк **«Русский Север»**. Его территория сочетает в себе ценные природные комплексы и многочисленные образцы богатейшего историко-культурного наследия России.

Национальный парк аккумулировал на своей территории более 70 памятников архитектуры и инженерных сооружений, в число которых входят всемирно известные Кирилло-Белозерский и Ферапонтов монастыри, объекты культурного наследия области - Горицкий Воскресенский девичий монастырь, Нило-Сорская пустынь, Волго-Балтийский и Северо-Двинский водные пути с системой шлюзов.

В парке выделены рекреационные зоны, по которым проходят 13 туристских маршрутов со стоянками для отдыха. Наибольшей



Нило-Сорская пустынь

(фото Серебрякова А.Л.)

популярностью у туристов пользуется экологическая тропа, знакомящая с региональным памятником природы **«Гора Маура»** - уникальным природным комплексом на холме высотой 186 метров, по склонам которого расположены еловые леса и луга. Выбрав этот маршрут, туристы смогут посетить часовню преподобных Кирилла и Ферапонта Белозерских на вершине холма, откуда, согласно легенде, Кирилл увидел место для строительства будущей обители – Кирилло-Белозерского монастыря. Его след остался на камне, считающемся священным.

Один из объектов, которым по праву может гордиться парк «Русский Север», - памятник природы **«Сокольский бор»**. Это лесной массив, вплотную подступающий к берегам Шекснинского водохранилища в районе деревни Топорня.

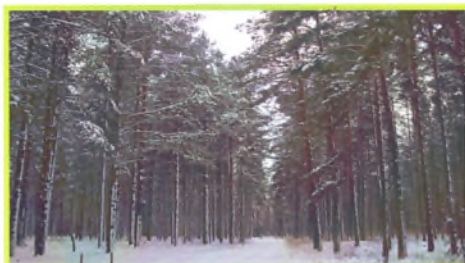
Сокольский бор является своего рода генетическим резерватом для произрастающих здесь типичных южнотаежных растений, а также редких видов флоры, 33 из которых внесены в Красную книгу Вологодской области. На территории бора произрастают 7 из 23 видов орхидей, встречающихся в национальном парке. Местные орхидеи приспособились к суровому северному климату и стали заметно меньше и бледнее своих тропических собратьев. Самый известный экземпляр орхидеи – венерин башмачок – является символом национального парка наряду с занесенной в Красную книгу хищной птицей скопой.

Сокольский бор – прекрасное место для отдыха и туризма, а для местных жителей это практически неиссякаемый источник грибов и ягод.



Гора Маура

(фото Департамента природных ресурсов и охраны окружающей среды области)



Сокольский бор

(фото Департамента природных ресурсов и охраны окружающей среды области)



Венерин башмачок настоящий

(фото Романовского А.Ю.)



Скопа

(фото Кузнецова А.Л.)



Офрис насекомоядная

(фото Кузнецова А.Л.)



МЕЖДУРЕЧЕНСКИЙ МУНИЦИПАЛЬНЫЙ РАЙОН



**Часовня и камни
на Дьяконовской поляне**

(фото Департамента природных ресурсов и охраны окружающей среды области)



**Камень с картой пути святого Дмитрия
Прилуцкого через Вологодский край**

(фото Департамента природных ресурсов и охраны окружающей среды области)

На территории Междуреченского района создано 4 особо охраняемые природные территории регионального значения площадью 1,4 тыс.га:

- **государственный природный заказник «Ихалицкий»;**
- **памятники природы «Дьяконовская поляна», «Заросли дуба (Дубня)», «Старый парк» в с. Святогорье.**

История появления источника на «**Дьяконовской поляне**» в Междуреченском районе неразрывно связана с именем преподобного Дмитрия Прилуцкого, который на пути из Переславля в Вологду проходил по берегу реки Черный Шингарь. По преданию родник, вытекающий из берега реки, был освящен Дмитрием Прилуцким, вода его считается уникальной. В 2000 году местные жители воздвигли и освятили памятный крест, а рядом были установлены обработанные местными мастерами камни. На одном из них в виде символической книги-бабочки высечен список деревьев, некогда входивших в Дмитриевский-Черношингарский приход, на втором изображена карта с обозначением пути святого Дмитрия Прилуцкого через Вологодский край. В 2003 году здесь были высажены саженцы кедра и установлен памятный камень с изображением святого, а через год на благотворительные средства у родника построили часовню.

НИКОЛЬСКИЙ МУНИЦИПАЛЬНЫЙ РАЙОН



На территории Никольского района создано 8 особо охраняемых природных территорий регионального значения площадью 28,6 тыс.га:

- *государственные природные заказники «Кемский», «Бобришный угор», «Урочище «Лопата», «Гладкий бор», «Кудринский бор», «Талицкий лес»;*

- *памятники природы «Яшкин бор», «Геологическое обнажение на р. Шарженьге у д. Вахнево».*

Заказник **«Бобришный Угор»**, визитная карточка Никольского района, неразрывно связан с именем известного поэта Александра Яковлевича Яшина. Этот мемориальный комплекс расположен в 1,5 км от родины поэта деревни Блудново на правом берегу реки Юг. В состав комплекса входят могила поэта, его охотничий домик и прилегающий лесной массив. Именно здесь, в паре километров от родной деревни, в живописном месте, в 1962 году Александр Яшин построил небольшую избу, которую он называл охотничьим домиком, и где жил большую часть года. Здесь создана и экологическая тропа, пройдя по которой туристы могут увидеть любимые места поэта.

На территории заказника отмечено шесть видов Красной книги Вологодской области (осока корневищная, чина гороховидная, чина лесная, грушанка зеленоцветковая, малина хмелелистная, вяз шершавый).



Охотничий домик А.Я. Яшина

(фото администрации Никольского муниципального района)



Грушанка зеленоцветковая

(фото Романовского А.Ю.)



Бобришный угор зимой

(фото Департамента природных ресурсов и охраны окружающей среды области)



НЮКСЕНСКИЙ МУНИЦИПАЛЬНЫЙ РАЙОН



Выходящий на поверхность грифон

(фото Департамента природных ресурсов и охраны окружающей среды области)



Заказник

«Бобровский соленый источник»

(фото Департамента природных ресурсов и охраны окружающей среды области)



Лесной массив заказника

(фото Департамента природных ресурсов и охраны окружающей среды области)

На территории Нюксенского района создано 6 особо охраняемых природных территорий регионального и местного значения площадью 29,6 тыс.га:

- **государственные природные заказники регионального значения «Сельменгский лес», «Брусенский лес», «Лесютинский»;**
- **памятники природы регионального значения «Урочище «Бобровский соленый источник», «Геологическое обнажение у д. Озерки»;**
- **природный резерват местного значения «Волгуж».**

Минеральный **«Бобровский соленый источник»** на берегу реки Сухоны известен с 1940-х годов. Солёные воды выходят на дневную поверхность несколькими мелкими, кучно расположенными грифонами в аллювии реки Сухоны. В приустьевой части реки Большая Бобровка находится обнажение отложений верхней перми, в устье реки Большая Бобровка и 800 м выше по течению на левом берегу находятся обнажения четвертичных отложений Вологодского комплекса.

Берега реки Большой Бобровки благоприятны для мелких птиц. Отмечен вид, занесенный в Красную книгу Российской Федерации, - кулик-сорока.

СОКОЛЬСКИЙ МУНИЦИПАЛЬНЫЙ РАЙОН



На территории Сокольского района создано 3 особо охраняемые природные территории регионального значения:

• *памятники природы «Старый парк» в д. Горка, «Старый парк» в д. Кузнецово, Оларевская гряда (также на территории Вологодского района) площадью 92,75 га.*

К настоящему времени на территории «Старого парка» в д. Кузнецово сохранились фрагменты краевых и внутренних аллей, достаточно большой массив нерегулярных посадок сосны и одиночные деревья. На территории парка произрастают 15 пород деревьев. Наиболее старыми являются пихта сибирская и дуб черешчатый. Из кустарников регулярных посадок сохранилась карагана древовидная, рябинник рябинолистный, единично встречаются малина, черная смородина, спирея иволистная, шиповник майский.



Старый парк, д. Кузнецово

(фото Департамента природных ресурсов и охраны окружающей среды области)



Посадки сосны в старом парке

(фото Департамента природных ресурсов и охраны окружающей среды области)



Парковые насаждения зимой

(фото Департамента природных ресурсов и охраны окружающей среды области)



СЯМЖЕНСКИЙ МУНИЦИПАЛЬНЫЙ РАЙОН



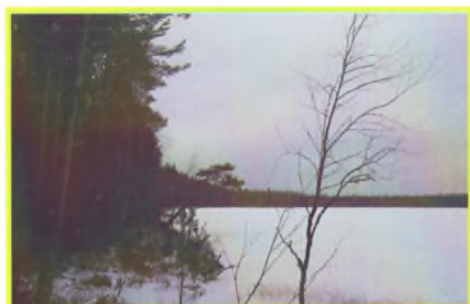
Вид на заказник «Шиченгский»

(фото Департамента природных ресурсов и охраны окружающей среды области)



Шиченгское болото

(фото Департамента природных ресурсов и охраны окружающей среды области)



Сигское болото зимой

(фото Департамента природных ресурсов и охраны окружающей среды области)

На территории Сямженского района создано 4 особо охраняемые природные территории регионального значения:

• **государственные природные заказники «Сигское болото», «Верденгский», «Шиченгский», «Усть-Рецкий» площадью 48,2 тыс.га.**

Расположенное на территории государственного природного заказника «Шиченгский» озеро Шиченгское - единственный на территории Сямженского района крупный водоем с площадью водного зеркала 1020 га. Оно имеет длину 4.3 километра и ширину 2.5 километра. Шиченгское озеро и одноименное болото являются регуляторами водного режима рек Сямжены, Шиченги и Кубены. Болотный массив - один из самых крупных в Вологодской области и имеет высокую урожайность клюквы. Здесь встречаются виды флоры и фауны, занесенные в Красную книгу Вологодской области и Красную книгу Российской Федерации: кувшинка белая, скопа.

Основная часть **Сигского болота** занята сосняками и сосновыми рединами сфагновой группы. В лесном массиве заказника зарегистрировано более 70 видов высших растений и мохообразных, в том числе занесенные в Красную книгу Вологодской области: башмачок настоящий, пальчатокоренник Траунштейнера, а также редкие растения: волчягодник, ландыш майский, княжик сибирский, росянка круглолистная.

ТАРНОГСКИЙ МУНИЦИПАЛЬНЫЙ РАЙОН



На территории Тарногского района создано 5 особо охраняемых природных территорий регионального значения площадью 7,9 тыс.га:

- **государственные природные заказники «Раменский лес», «Спасский бор», «Верховский лес», «Илезский»;**
- **памятник природы «Урочище Малахов бор».**

Памятник природы «**Урочище «Малахов бор»**» расположен в междуречье рек Кокшеньга, Тарнога, Малаховка. В растительном покрове преобладают сосняки, из редких в Вологодской области видов растений встречаются плаун булавовидный, гудайера ползучая, из занесенных в Красную книгу Вологодской области - зимолюбка зонтичная.

Территория памятника природы примыкает в с. Тарногский Городок и используется жителями для прогулок и отдыха.



Малахов бор

(фото Департамента природных ресурсов и охраны окружающей среды области)



Сосняк

(фото Департамента природных ресурсов и охраны окружающей среды области)



Информационный знак

(фото Департамента природных ресурсов и охраны окружающей среды области)



Зимолюбка зонтичная

(фото Романовского А.Ю.)



ТОТЕМСКИЙ МУНИЦИПАЛЬНЫЙ РАЙОН



Валун «Утюг»

(фото Департамента природных ресурсов и охраны окружающей среды области)



Валун «Лось»

(фото Департамента природных ресурсов и охраны окружающей среды области)



Форма валуна напоминает голову лося

(фото Департамента природных ресурсов и охраны окружающей среды области)

На территории Тотемского района создано 9 особо охраняемых природных территорий регионального значения площадью 119,2 тыс.га:

- **государственные природные заказники «Вязы», «Пиньга», «Сондугский», «Нюшменский бор», «Заозерский», «Изониха», «Тотемский»;**
- **памятники природы «Ледниковый валун Лось», «Ледниковый валун Утюг».**

Ледниковый валун «Утюг» свидетельствует об огромной динамической силе ледника на столь далеком от центра оледенения расстоянии. Валун представляет собой монолит из розового гранита сплюснутой формы. На поверхности с восточной стороны валуна заметны три надземные и две подземные ступени, с южной - углубления-следовики. Размеры валуна: высота надземной части - 1.8 метра; ширина - 4.8 метра; длина - 8 метров.

Ледниковый валун «Лось» расположен в русле реки Сухоны. Памятник природы представляет собой монолит из розового и серого гранита и напоминает по форме голову лося. Размеры валуна: высота надводной части - 2 метра; подводной - 2 метра; длина - 8 метров. Во время половодья камень полностью покрывается водой, а в межень поднимается над урезом воды более чем на 2 метра. Вес валуна порядка 19 тонн.

УСТЬ-КУБИНСКИЙ МУНИЦИПАЛЬНЫЙ РАЙОН



На территории Усть-Кубинского создана 1 особо охраняемая природная территория регионального значения памятник природы «**Старый парк**» в с. **Никольском** площадью 12 га.

«**Старый парк**» в с. **Никольском** заложен в 80-х годах 18 века в усадьбе дворян Межаковых. Это один из наиболее сохранившихся старинных парков на территории области. Сочетание аллей, полос декоративных кустарников и луговых площадок до настоящего времени придает живописность старинному парку. Композиционной осью парка служит река Макаровка. Хорошо сохранилась планировка парка регулярно-пейзажного типа с комплексом антропогенных форм рельефа (каменная и земляная горки, земляные валы). Уникальна гидросистема парка, состоявшая из системы плотин на реке Макаровке, островов и прудов, по которым плавали на лодках. На дне центрального пруда бьют многочисленные родники.

В 18 - 19 веках видовое разнообразие парка насчитывало около 100 видов декоративных древесно-кустарниковых растений. В настоящее время на территории памятника природы встречается не менее 90 видов высших растений.



Старый парк, с. Никольское

(фото Департамента природных ресурсов и охраны окружающей среды области)



Старый парк

(фото Департамента природных ресурсов и охраны окружающей среды области)



Парковые насаждения

(фото Департамента природных ресурсов и охраны окружающей среды области)



УСТЮЖЕНСКИЙ МУНИЦИПАЛЬНЫЙ РАЙОН



Дендропарк, г. Устюжна

(фото Департамента природных ресурсов и охраны окружающей среды области)



Чайкино озеро

(фото Департамента природных ресурсов и охраны окружающей среды области)



Ванская Лука

(фото Департамента природных ресурсов и охраны окружающей среды области)

На территории Устюженского района создано 15 особо охраняемых природных территорий регионального значения площадью 14,3 тыс.га:

- **государственные природные заказники «Кобожский», «Отненский», «Горский», «Ванская Лука», «Молога», «Модно»;**

- **памятники природы «Дендропарк в г. Устюжне», «Урочище «Подсосенье», «Сернистые источники у деревни Шелохачь», «Сосновая аллея», «Старый парк» в д. Большое Восное, «Старый парк» в д. Даниловское, «Старый парк» в д. Михайловское, «Урочище «Чайкино озеро», «Шишкина нива».**

Дендропарк в г. Устюжне был заложен в 1951 году. В течение пяти лет были высажены 650 экземпляров лиственницы сибирской, 2120 - клена ясенелистного, 1760 - ясеня обыкновенного, большое количество кустарников. Постепенно дендропарк был превращен в городской сад отдыха.



Очеретник белый

(фото Романовского А.Ю.)

Центральной осью планировки парка являются две продольные аллеи, обсаженные лиственницей сибирской и березой повислой. Их пересекают короткие поперечные аллеи. Система аллей образует площадки-газоны, две из которых заняты посадками лиственницы сибирской, а на одной сохранились остатки питомника декоративных кустарниковых пород.

Урочище «Чайкино озеро» представляет собой редкий для Молого-Судского ландшафтного района природный комплекс, включающий озеро и его берега, покрытые сосняками лишайниковыми. На территории памятника природы встречаются виды растений и животных, занесенные в Красную книгу Вологодской области.

Государственный природный заказник **«Ванская Лука»** сочетает природные комплексы Молого-Судского ландшафтного района, комплекс пойменных форм рельефа, реликтовые леса научного значения с участием дуба черешчатого на северо-восточной границе ареала, редкие виды растений и животных.

«Ванская Лука» является резерватом многих охраняемых растений области, здесь произрастают молодило шароносное, прострел раскрытый, тонконог сизый, ежевика сизая и другие виды.)



Река Молога

(фото Департамента природных ресурсов и охраны окружающей среды области)



Купена душистая

(фото Романовского А.Ю.)



Молодильник шароносный

(фото Романовского А.Ю.)



Купена многоцветковая

(фото Романовского А.Ю.)



ХАРОВСКИЙ МУНИЦИПАЛЬНЫЙ РАЙОН



Пустораменский бор

(фото Департамента природных ресурсов и охраны окружающей среды области)



Бор «Козлиха»

(фото Департамента природных ресурсов и охраны окружающей среды области)



Лесной массив заказника

(фото Департамента природных ресурсов и охраны окружающей среды области)

На территории Харовского района создано 5 особо охраняемых природных территорий регионального значения площадью 20,5 тыс.га:

- **государственные природные заказники «Азлецкий лес», «Бор «Козлиха», «Нижне-Кубенский»;**
- **памятники природы «Бор «Бережок», «Пустораменский бор».**

Памятник природы **«Пустораменский бор»** является одним из немногих сохранившихся участков сосняков естественного происхождения, ранее широко распространенных в долине реки Кубены.

Памятник природы **«Бор «Козлиха»** объединяет в себе различные типы сосняков с богатым урожаем грибов и ягод. Это эстетичный ландшафт, имеющий большое рекреационное значение. Название бора связано с одноименной деревней Козлиха, расположенной в 300 метрах.

ЧАГОДОЩЕНСКИЙ МУНИЦИПАЛЬНЫЙ РАЙОН



На территории Чагодощенского района создано 5 особо охраняемых природных территорий регионального и местного значения площадью 10,5 тыс.га:

- **государственные природные заказники регионального значения «Падун», «Ратца», «Чагодощенский», «Черноозерский»;**
- **природный резерват местного значения «Старая пустынь».**

В границах заказника **«Черноозерский»** находится озеро Черное - самый крупный водоем Чагодощенского района, в юго-западной его части берет начало река Черная.

Лесной массив представлен ельниками, заболоченными и заболачивающимися сосняками. На территории заказника произрастает 28 видов растений, занесенных в Красную книгу Вологодской области. Отмечается гнездование сорокопуга серого - вида, занесенного в Красную книгу Российской Федерации.

Территория имеет научное и рекреационное значение.

Территория заказника **«Чагодощенский»** представляет собой типичный для юго-запада Вологодской области природный комплекс с разнообразными типами леса и верховыми болотами.

В границах заказника встречаются виды растений, занесенные в Красную книгу Вологодской области.



Заказник «Черноозерский»

(фото Департамента природных ресурсов и охраны окружающей среды области)



Лесной массив заказника

(фото Департамента природных ресурсов и охраны окружающей среды области)



Заказник «Чагодощенский»

(фото Департамента природных ресурсов и охраны окружающей среды области)



Прострел раскрытый

(фото Романовского А.Ю.)



Баранец обыкновенный

(фото Романовского А.Ю.)



ЧЕРЕПОВЕЦКИЙ МУНИЦИПАЛЬНЫЙ РАЙОН



Мшичинский залив

(фото Шишенкова В.В.)



Лес

(фото Шишенкова В.В.)



Цветущий рдест в зоне временного затопления у о. Демидиха

(фото Борисовой Ю.)

На территории Череповецкого района создано 6 особо охраняемых природных территорий федерального и регионального значения площадью 67,9 тыс.га:

- **Дарвинский государственный природный биосферный заповедник;**
- **государственные природные заказники «Ваганиха», «Вороново», «Урочище «Шарма», «Карпово»;**
- **туристско-рекреационная местность «Зеленая роща».**

Дарвинский государственный природный биосферный заповедник - один из старейших в стране, дата его официального появления на картах - 15 июля 1945 г.

Заповедник был создан для изучения изменений в дикой природе после постройки Рыбинской ГЭС и образования Рыбинского водохранилища и простирается сразу на два региона: Вологодскую и Ярославскую области. Площадь заповедника превышает 112 тысяч гектаров, и большая его часть (62,7 тысяч га) находится на территории Вологодской области.

На территории заповедника до сих пор можно увидеть необычные архитектурные объекты: на небольшой глубине вдоль берега Рыбинского водохранилища стоят затопленные церкви и монастыри, среди которых и знаменитый Леушинский



Бородатая неясыть в гнезде подорлика

(фото Бабушкина М.В.)



Гнездо скопы на верховом болоте

(фото Бабушкина М.В.)

Иоанно-Предтеченский женский монастырь. В память о затопленных храмах и монастырях на побережье водохранилища установлены поминальные кресты.

Уникальность Дарвинского заповедника заключается также в том, что на его территории зафиксирована самая большая в Европе плотность гнездовой двух красноногих видов птиц - скопы и орлана-белохоста. В связи с этим в 2002 году Дарвинский заповедник включили в международную сеть биосферных резерватов.

Туристско-рекреационная местность «Зеленая роща» представляет собой лесной массив в пригородной зоне города Череповца, окруженный с трех сторон Рыбинским водохранилищем. Лесопарковая часть территории характеризуется высокой эстетической и рекреационной ценностью. Ландшафты, сформированные с участием сосны, являются наиболее живописными. Леса хорошо проходимы, в них легко ориентироваться.



Лесной массив «Зеленая роща»

(фото Департамента природных ресурсов и охраны окружающей среды области)



Окольцованный птенец скопы

(фото Деминой О.А.)



Орлан-белохост

(фото Бабушкина М.В.)



Птенцы орлана-белохоста в гнезде

(фото Бабушкина М.В.)



Лебеди-кликуну

(фото Деминой О.А.)



ШЕКСНИНСКИЙ МУНИЦИПАЛЬНЫЙ РАЙОН



Шеломовское болото

(фото Департамента природных ресурсов и охраны окружающей среды области)



Озеро Окунево

(фото Департамента природных ресурсов и охраны окружающей среды области)

На территории Шекснинского района создано 3 особо охраняемые природные территории регионального и местного значения площадью 0,8 тыс.га:

- **государственный природный заказник регионального значения «Шеломовское болото»;**
- **памятник природы регионального значения «Озеро Окунево»;**
- **природный резерват местного значения «Ирма».**

Государственный природный заказник **«Шеломовское болото»** находится в юго-восточной части Молого-Шекснинской низменности, испытавшей подтопление в результате заполнения Рыбинского водохранилища. В связи с затрудненным стоком и плохим дренажом территории наибольшее распространение имеют сосняки сфагновые.

Всего во флоре заказника зарегистрирован 41 вид высших растений, в том числе редкие и занесенные в Красную книгу Вологодской области.

Озеро Окунево относится к типу сточно-проточных, в него впадают два небольших ручья и один вытекает. Котловина озера овальной формы, вытянута с юго-запада на северо-восток. Длина береговой линии - 820 м.

В северной и в западной частях котловины озеро зарастает сплавной, покрывающей более 20% площади водного зеркала. Погруженные в воду растения представлены элодеей канадской и полушником озерным, занесенным в Красную книгу Российской Федерации.

ПРАВОВАЯ ОСНОВА ФУНКЦИОНИРОВАНИЯ ООПТ

1. Федеральный закон от 14 марта 1995 года № 33-ФЗ «Об особо охраняемых природных территориях»;

2. Закон области от 7 мая 2014 года № 3361-ОЗ «Об особо охраняемых природных территориях Вологодской области»;

3. Положения об ООПТ области, утвержденные постановлениями Правительства области.

Положения об ООПТ размещены на официальном сайте Департамента природных ресурсов и охраны окружающей среды области <http://dpr.gov35.ru/>

Согласно статье 16 Закона области от 7 мая 2014 года № 3361-ОЗ «Об особо охраняемых природных территориях Вологодской области» ведение хозяйственной деятельности в пределах особо охраняемых природных территорий осуществляется по согласованию с органами власти, в ведении которых они находятся.

НА ВСЕХ ООПТ ОБЛАСТНОГО ЗНАЧЕНИЯ ЗАПРЕЩАЕТСЯ:

- осуществление рубок лесных насаждений;
- строительство объектов, не относящихся к функционированию ООПТ;
- проезд и стоянка вне дорог автотранспорта, не связанного с функционированием ООПТ;
- размещение скотомогильников, мест захоронения отходов производства и потребления, радиоактивных, химических, взрывчатых, токсичных, отравляющих и ядовитых веществ;
- захламливание территории, загрязнение водных объектов;
- изменение гидрологического режима территории;
- разведение костров вне специально отведенных мест.

В ГРАНИЦАХ ООПТ ОБЛАСТНОГО ЗНАЧЕНИЯ РАЗРЕШАЕТСЯ:

- проведение научных исследований по согласованию с Департаментом природ-

ных ресурсов и охраны окружающей среды области;

- культурно-познавательный, экологический маршрутный туризм по согласованию с Департаментом природных ресурсов и охраны окружающей среды области;
- сбор минералогических, ботанических и зоологических коллекций (за исключением объектов, занесенных в Красные книги Вологодской области и Российской Федерации).

Выдача разрешений на добычу объектов растительного и (или) животного мира, занесенных в Красную книгу Вологодской области, за исключением объектов растительного и (или) животного мира, занесенных в Красную книгу Российской Федерации, осуществляется в соответствии с административным регламентом, утвержденным приказом Департаментом природных ресурсов и охраны окружающей среды Вологодской области от 14 июня 2011 года № 253.

Нарушение установленного режима, правил охраны и использования окружающей среды и природных ресурсов в пределах ООПТ влечет за собой ответственность:

- административную (ст. 8.39 КоАП РФ, штраф на граждан в размере от 3000 до 4000 рублей; на должностных лиц - от 15 000 до 20 000 рублей; на юридических лиц - от 300 000 до 500 000 рублей с конфискацией орудий совершения административного правонарушения и продукции незаконного природопользования или без таковой);
- уголовную (ст. 262 УК РФ, штраф в размере до 200 000 рублей или в размере заработной платы или иного дохода осужденного за период до восемнадцати месяцев, либо лишение права занимать определенные должности или заниматься определенной деятельностью на срок до трех лет, либо обязательные работы на срок до 480 часов, либо исправительные работы на срок до 2 лет).

ВИДЫ РАСТЕНИЙ, ЗАНЕСЕННЫЕ В КРАСНУЮ КНИГУ ВОЛОГДСКОЙ ОБЛАСТИ, В РАЗРЕЗЕ ОСОБО ОХРАНЯЕМЫХ ПРИРОДНЫХ ТЕРРИТОРИЙ ОБЛАСТНОГО ЗНАЧЕНИЯ

Район	ООПТ	Вид	Русское название	
Бабаевский	ГПЗ «Колошемский лес»	<i>Dactylorhiza baltica</i> (Klinge) Orlova	Пальчатокоренник балтийский	
		<i>Goodyera repens</i> (L.) R.Br.	Гудайера ползучая	
		<i>Pyrola chlorantha</i> Sw.	Грушанка зеленоцветковая	
		<i>Carex rhizina</i> Blytt ex Lindblom	Осока корневищная	
		<i>Chimaphila umbellata</i> (L.) W.Barton	Зимолоубка зонтичная	
	ГПЗ «Смородинка»	<i>Hepatica nobilis</i> Mill.	Печеночница благородная	
		<i>Libanotis sibirica</i> (L.) C.A.Mey.	Порезник сибирский	
		<i>Pyrola chlorantha</i> Sw.	Грушанка зеленоцветковая	
		<i>Viola collina</i> Bess.	Фиалка холмовая	
		ПП «Каменная гора»	<i>Lathyrus sylvestris</i> L.	Чина лесная
			<i>Libanotis sibirica</i> (L.) C.A.Mey.	Порезник сибирский
			<i>Polygonatum odoratum</i> (Mill.) Druce	Купена душистая
			<i>Trommsdorffia maculata</i> (L.) Bernh.	Прозанник крапчатый
			<i>Ulmus laevis</i> Pall.	Вяз гладкий
		ПП «Озеро Большое (Волково)»	<i>Corylus avellana</i> L.	Лещина обыкновенная
	ПП «Озеро Кодозеро»	<i>Galium rubioides</i> L.	Подмаренник мареновидный	
		<i>Goodyera repens</i> (L.) R.Br.	Гудайера ползучая	
		<i>Molinia coerulea</i> (L.) Moench	Молиния голубая	
		<i>Populus nigra</i> L.	Тополь чёрный	
		<i>Quercus robur</i> L.	Дуб черешчатый	
<i>Ulmus glabra</i> Huds.		Вяз шершавый		
		<i>Corallorhiza trifida</i> Chatel.	Лядья трёхнадрезанной	
		<i>Isoetes lacustris</i> L.	Полушник озерный	
		<i>Lobelia dortmanna</i> L.	Лобелия Дортмана	
ПП «Озеро Черное»		<i>Campanula cervicaria</i> L.	Колокольчик жестковолосистый	
		<i>Carex pseudocyperus</i> L.	Осока ложнослезая	
		<i>Isoetes echinospora</i> Durieu	Полушник колосцеспоровый	
		<i>Isoetes lacustris</i> L.	Полушник озерный	
		<i>Lobelia dortmanna</i> L.	Лобелия Дортмана	
ПП «Старый парк в с. Борисово-Судское»		<i>Subularia aquatica</i> L.	Шильница водная	
	<i>Galium rubioides</i> L.	Подмаренник мареновидный		
	<i>Hepatica nobilis</i> Mill.	Печеночница благородная		
	<i>Molinia coerulea</i> (L.) Moench	Молиния голубая		
	<i>Populus nigra</i> L.	Тополь чёрный		
	<i>Quercus robur</i> L.	Дуб черешчатый		
Бабушкинский	ГПЗ «Бабушкинский»	<i>Blismys compressus</i> (L.) Panz. ex Link	Поточник съятый	
		<i>Brachypodium pinnatum</i> (L.) Beauv.	Коротконожка перистая	
		<i>Cacalia hastata</i> L.	Недоспелка копьевидная	
		<i>Campanula cervicaria</i> L.	Колокольчик жестковолосистый	
		<i>Carex rhizina</i> Blytt ex Lindblom	Осока корневищная	
		<i>Conioselinum tataricum</i> Hoffm.	Гирчовник татарский	
		<i>Delphinium elatum</i> L. s.l.	Живокость высокая	
		<i>Goodyera repens</i> (L.) R.Br.	Гудайера ползучая	
		<i>Melampyrum cristatum</i> L.	Марьяник гребенчатый	
		<i>Pyrola chlorantha</i> Sw.	Грушанка зеленоцветковая	
	ГПЗ «Бюгский бор»	<i>Cypripedium calceolus</i> L.	Башмачок настоящий	
		<i>Melampyrum cristatum</i> L.	Марьяник гребенчатый	
	ГПЗ «Иконный бор»	<i>Botrychium lanceolatum</i> (S.G.Gmel.) Angstr.	Гроздовник ланцетный	
		<i>Botrychium multifidum</i> (S.G.Gmel.) Rupr.	Гроздовник многораздельный	
		<i>Cacalia hastata</i> L.	Недоспелка копьевидная	
		<i>Diphasiastrum tristachyum</i> (Pursh) Holub	Двурядник трёхколосковый	
		<i>Listera cordata</i> (L.) R.Br.	Тайник сердцевидный	
	ГПЗ «Озериха»	<i>Pyrola chlorantha</i> Sw.	Грушанка зеленоцветковая	
		<i>Cypripedium calceolus</i> L.	Башмачок настоящий	
		<i>Galium odoratum</i> (L.) Scop.	Подмаренник душистый	
	ГПЗ «Унженский лес»	<i>Abies sibirica</i> Ledeb.	Пихта сибирская	
		<i>Brachypodium pinnatum</i> (L.) Beauv.	Коротконожка перистая	
		<i>Cacalia hastata</i> L.	Недоспелка копьевидная	
		<i>Campanula cervicaria</i> L.	Колокольчик жестковолосистый	
		<i>Cenolophium denudatum</i> (Hornem.) Tutin	Пустороберник оголенный	
<i>Cinna latifolia</i> (Trev.) Griseb.		Цинна широколистная		
<i>Conioselinum tataricum</i> Hoffm.		Гирчовник татарский		
<i>Cotoneaster melanocarpus</i> Lodd.		Кизильник черноплодный		
<i>Dactylorhiza traunsteineri</i> (Saut.) Soo s.l.		Пальчатокоренник Траунштейнера		
<i>Delphinium elatum</i> L. s.l.		Живокость высокая		
<i>Diplazium sibiricum</i> (Turcz. ex G.Kunze) Kurata		Орлячок сибирский		
<i>Epipogium aphyllum</i> (F.W.Schmidt) Sw.		Надбородник безлиственный		
<i>Glyceria lithuanica</i> (Gorski) Gorski		Манник литовский		
<i>Goodyera repens</i> (L.) R.Br.		Гудайера ползучая		
<i>Lathyrus pisiformis</i> L.		Чина гороховидная		
<i>Malaxis monophyllos</i> (L.) Sw.		Мякотница однолистная		

		<i>Myriophyllum alterniflorum</i> DC.	Уруть очередноцветковая
		<i>Ulmus glabra</i> Huds.	Вяз шершавый
		<i>Viola collina</i> Bes.	Фиалка холмовая
	ГПЗ «Чучкин бор»	<i>Viola hirta</i> L.	Фиалка коротковолосистая
		<i>Cacalia hastata</i> L.	Недоспелка копьевидная
		<i>Carex capitata</i> L.	Осока головчатая
		<i>Chimaphila umbellata</i> (L.) W.Barton	Зимолобка зонтичная
		<i>Coralorhiza trifida</i> Chatel.	Лядьян трехнадрезанный
		<i>Cypripedium calceolus</i> L.	Башмачок настоящий
		<i>Dactylorhiza baltica</i> (Klinge) Orlova	Пальчатокоренник балтийский
		<i>Goodyera repens</i> (L.) R.Br.	Гудайера ползучая
		<i>Hippochaete scirpoides</i> (Michx.) Farw.	Хощевник камышевидный
		<i>Listera cordata</i> (L.) R.Br.	Тайник сердцевидный
	<i>Petasites frigidus</i> (L.) Fries	Белокопытник холодный	
	<i>Pyrola chlorantha</i> Sw.	Грушанка зеленоцветковая	
	<i>Veratrum lobelianum</i> Bernh.	Чемерица Лобеля	
	ГПЗ «Сысоевский бор»	<i>Viola hirta</i> L.	Фиалка коротковолосистая
		<i>Baeothyon alpinum</i> (L.) Egor.	Пухонос альпийский
		<i>Brachypodium pinnatum</i> (L.) Beauv.	Коротконожка перистая
		<i>Cacalia hastata</i> L.	Недоспелка копьевидная
		<i>Carex atherodes</i> Spreng.	Осока прямоколосая
		<i>Carex pseudocyperus</i> L.	Осока ложнослетевая
		<i>Chimaphila umbellata</i> (L.) W.Barton	Зимолобка зонтичная
		<i>Dactylorhiza traunsteineri</i> (Saut.) Soo s.l.	Пальчатокоренник Траунштейнера
		<i>Delphinium elatum</i> L. s.l.	Живокость высокая
		<i>Galium rubioides</i> L.	Подмаренник мареновидный
	<i>Goodyera repens</i> (L.) R.Br.	Гудайера ползучая	
	<i>Ligularia sibirica</i> (L.) Cass.	Бузльник сибирский	
	<i>Malaxis monophyllos</i> (L.) Sw.	Мякотница однолистная	
	<i>Pyrola chlorantha</i> Sw.	Грушанка зеленоцветковая	
Белозерский	ГПЗ «Андогский лес»	<i>Viola hirta</i> L.	Фиалка коротковолосистая
		<i>Botrychium lunaria</i> (L.) Sw.	Гроздовник полупушный
		<i>Calypso bulbosa</i> (L.) Oakes	Калипсо клубневая
		<i>Cypripedium calceolus</i> L.	Башмачок настоящий
		<i>Galium odoratum</i> (L.) Scop.	Подмаренник душистый
		<i>Galium rubioides</i> L.	Подмаренник мареновидный
		<i>Neottia nidus-avis</i> (L.) Rich.	Гнездовка обыкновенная
		<i>Ulmus glabra</i> Huds.	Вяз шершавый
		<i>Viola hirta</i> L.	Фиалка коротковолосистая
		<i>Cypripedium calceolus</i> L.	Башмачок настоящий
ГПЗ «Городищенский лес»	ГПЗ «Харинский»	<i>Corylus avellana</i> L.	Лещина обыкновенная
		<i>Hippochaete variegata</i> (Schleich. ex Web. et Mohr) Bruhin	Хощевник пестрый
		<i>Huperzia appressa</i> (Desv.) A Love et D.Love	Баранец прижатолостный
		<i>Isoetes lacustris</i> L.	Полушиник озёрный
		<i>Oxycoccus microcarpus</i> Turcz. ex Rupr.	Клюква мелкоплодная
		<i>Rhynchospora alba</i> (L.) Vahl	Очеретник белый
		<i>Goodyera repens</i> (L.) R.Br.	Гудайера ползучая
		<i>Agrimonia eupatoria</i> L.	Рейейничек алтечный
		<i>Isoetes lacustris</i> L.	Полушиник озёрный
		<i>Rhynchospora alba</i> (L.) Vahl	Очеретник белый
ПП «Васькин бор»	ПП «Озеро Дмитрово»	<i>Carex panicea</i> L.	Осока просьяная
		<i>Cirna latifolia</i> (Trev.) Griseb.	Цинна широколистная
Нашкинский	ГПЗ «Мельгуновский»	<i>Dactylorhiza traunsteineri</i> (Saut.) Soo s.l.	Пальчатокоренник Траунштейнера
		<i>Goodyera repens</i> (L.) R.Br.	Гудайера ползучая
		<i>Lactuca sibirica</i> (L.) Maxim.	Латук сибирский
		<i>Larix sibirica</i> Ledeb.	Лиственница сибирская
		<i>Saxifraga hirculus</i> L.	Камнеломка болотная
		<i>Silene nutans</i> L.	Смолевка поникшая
		<i>Dracocephalum ruyschiana</i> L.	Змееголовник Руйша
		<i>Phleum phleoides</i> (L.) Karst.	Тимофеевка степная
		<i>Polygonatum multiflorum</i> (L.) All.	Купена многоцветковая
		<i>Polygonatum odoratum</i> (Mill.) Druce	Купена душистая
<i>Pulsatilla patens</i> (L.) Mill.	Прострел раскрытый		
Великоустюгский	ПП «Дружинские ямы»	<i>Anemoneoides nemorosa</i> (L.) Holub	Ветреницевидка дубраманя
		<i>Abies sibirica</i> Ledeb.	Пихта сибирская
	ПП «Цветные кремни»	<i>Anthyllis vulneraria</i> L. s.l.	Язвенник ранозаживляющий
		<i>Cenolophium denuatum</i> (Hornem.) Tutin	Пустороберник оголенный
		<i>Euphorbia boreodinii</i> Sambuk	Молочай Бородина
		<i>Larix sibirica</i> Ledeb.	Лиственница сибирская
		<i>Lotus dvinensis</i> Min. et Ulle	Лядвенец северодвинский
		<i>Otites wolgensis</i> (Hornem.) Grossh.	Смолевочка волжская
		<i>Petasites frigidus</i> (L.) Fries	Белокопытник холодный
		<i>Thymus taliejvii</i> Klok. et Shost.	Тимьян Талиева
ПП «Опоки»	<i>Abies sibirica</i> Ledeb.	Пихта сибирская	
	<i>Adonis sibirica</i> (Pursh ex DC.) Ledeb.	Адонис сибирский	
	<i>Anemone sylvestris</i> L.	Ветреница лесная	
	<i>Anthyllis vulneraria</i> L. s.l.	Язвенник ранозаживляющий	
	<i>Arabis pendula</i> L.	Резуха повислая	
	<i>Arabis sagittata</i> (Bertol.) DC.	Резуха стреловидная	
	<i>Botrychium lunaria</i> (L.) Sw.	Гроздовник полупушный	
	<i>Brachypodium pinnatum</i> (L.) Beauv.	Коротконожка перистая	
	<i>Cacalia hastata</i> L.	Недоспелка копьевидная	

	<i>Calypso bulbosa</i> (L.) Oakes	Калипсо клубневая
	<i>Carex rhizina</i> Blytt ex Lindblom	Осока корневищная
	<i>Cenolophium denudatum</i> (Hornem.) Tutin	Пустороберник оголенный
	<i>Conioselinum tataricum</i> Hoffm.	Гирчовник татарский
	<i>Cotoneaster melanocarpus</i> Lodd.	Кизильник черноплодный
	<i>Crepis praemorsa</i> (L.) Tausch	Скерда тупокорневичная
	<i>Cypripedium calceolus</i> L.	Башмачок настоящий
	<i>Cystopteris fragilis</i> (L.) Bernh.	Лузгунник ломкий
	<i>Delphinium elatum</i> L. s.l.	Живокость высокая
	<i>Diplazium sibiricum</i> (Turcz. ex G.Kunze) Kurata	Орлячок сибирский
	<i>Epipactis atrorubens</i> (Hoffm. ex Bernh.) Bess.	Дрёмлик темно-красный
	<i>Euphorbia borodini</i> Sambuk	Молочай Бородина
	<i>Gentiana cruciata</i> L.	Горечавка крестовидная
	<i>Goodyera repens</i> (L.) R.Br.	Гудайера ползучая
	<i>Gymnadenia densiflora</i> (Wahl.) A.Dietr.	Кокушник густоцветковый
	<i>Gymnocarpium robertianum</i> (Hoffm.) Newm.	Голокучник Роберта
	<i>Hippochaete scirpoides</i> (Michx.) Farw.	Хощевник камышевидный
	<i>Lactuca sibirica</i> (L.) Maxim.	Латук сибирский
	<i>Latif sibirica</i> Ledeb.	Лиственница сибирская
	<i>Lathyrus pisiformis</i> L.	Чина гороховидная
	<i>Lithospermum officinale</i> L.	Воробейник лекарственный
	<i>Lotus divinis</i> Min. et Ulle	Ляденец северодвинский
	<i>Melampyrum cristatum</i> L.	Марьянник гребенчатый
	<i>Otites wolgensis</i> (Hornem.) Grossh.	Смолевочка волжская
	<i>Petasites frigidus</i> (L.) Fries	Белокопытник холодный
	<i>Petasites radiatus</i> (J.F.Gmel.) Toman	Белокопытник лучистый
	<i>Pleurospermum uralense</i> Hoffm.	Реброплодник уральский
	<i>Potamogeton friesii</i> Rupr.	Рдест Фриза
	<i>Pyrola chlorantha</i> Sw.	Грушанка зеленоцветковая
	<i>Rhizomatopteris montana</i> (Lam.) Khokhr.	Ризоматоптерис горный
	<i>Sanguisorba officinalis</i> L.	Кровохлебка лекарственная
	<i>Schedonorus giganteus</i> (L.) Soreng et Terrell	Овсянничник гигантский
	<i>Scorzonera glabra</i> Rupr.	Кезелец голый
	<i>Senecio fluviatilis</i> Wallr.	Крестовник приречный
	<i>Thymus talijevii</i> Klok. et Shost.	Тимьян Талиева
	<i>Ulmus glabra</i> Huds.	Вяз шершавый
	<i>Valeriana wolgensis</i> Kazak.	Валерiana волжская
	<i>Viola collina</i> Bess.	Фиалка холмовая
	<i>Viola hirta</i> L.	Фиалка коротковолосистая
ПП «Мыс Бык»	<i>Onobrychis arenaria</i> (Kit.) Ser. s.l.	Эспартец песчаный
ПП «Геологическое обнажение Аристово»	<i>Carex capillaris</i> L.	Осока волосовидная
ПП «Геологическое обнажение Контакт»	<i>Abies sibirica</i> Ledeb.	Пихта сибирская
	<i>Agrimonia pilosa</i> Ledeb.	Рейлинчик волосистый
	<i>Cacalia hastata</i> L.	Недоселка кольцевидная
	<i>Carex rhizina</i> Blytt ex Lindblom	Осока корневищная
	<i>Cenolophium denudatum</i> (Hornem.) Tutin	Пустороберник оголенный
	<i>Conioselinum tataricum</i> Hoffm.	Гирчовник татарский
	<i>Diplazium sibiricum</i> (Turcz. ex G.Kunze) Kurata	Орлячок сибирский
	<i>Epipactis atrorubens</i> (Hoffm. ex Bernh.) Bess.	Дрёмлик темно-красный
	<i>Lathyrus pisiformis</i> L.	Чина гороховидная
	<i>Lotus divinis</i> Min. et Ulle	Ляденец северодвинский
	<i>Myriophyllum alterniflorum</i> DC.	Уруть очередноцветковая
	<i>Populus nigra</i> L.	Тополь чёрный
	<i>Viola collina</i> Bess.	Фиалка холмовая
ПП «Геологическое обнажение Мяколица»	<i>Anthyllis vulneraria</i> L. s.l.	Язвенник ранозаживляющий
	<i>Cenolophium denudatum</i> (Hornem.) Tutin	Пустороберник оголенный
	<i>Lotus divinis</i> Min. et Ulle	Ляденец северодвинский
	<i>Rubus caesius</i> L.	Ежевика сизая
	<i>Sanguisorba officinalis</i> L.	Кровохлебка лекарственная
	<i>Thymus talijevii</i> Klok. et Shost.	Тимьян Талиева
ПП «Геологическое обнажение на р. Шарденье у д. Скородум»	<i>Cacalia hastata</i> L.	Недоселка кольцевидная
	<i>Petasites radiatus</i> (J.F.Gmel.) Toman	Белокопытник лучистый
	<i>Cacalia hastata</i> L.	Недоселка кольцевидная
	<i>Carex rhizina</i> Blytt ex Lindblom	Осока корневищная
	<i>Conioselinum tataricum</i> Hoffm.	Гирчовник татарский
ПП «Геологическое обнажение у д. Пурговино и Исады»	<i>Anemone sylvestris</i> L.	Ветреница лесная
	<i>Anthyllis vulneraria</i> L. s.l.	Язвенник ранозаживляющий
	<i>Cenolophium denudatum</i> (Hornem.) Tutin	Пустороберник оголенный
	<i>Dactylorhiza baltica</i> (Klinge) Orlova	Пальчатокоренник балтийский
	<i>Euphorbia borodini</i> Sambuk	Молочай Бородина
	<i>Lotus divinis</i> Min. et Ulle	Ляденец северодвинский
	<i>Otites wolgensis</i> (Hornem.) Grossh.	Смолевочка волжская
	<i>Petasites radiatus</i> (J.F.Gmel.) Toman	Белокопытник лучистый
	<i>Pleurospermum uralense</i> Hoffm.	Реброплодник уральский
	<i>Sanguisorba officinalis</i> L.	Кровохлебка лекарственная
	<i>Senecio tataricus</i> Less.	Крестовник татарский
ПП «Барановский бор»	<i>Betonica officinalis</i> L.	Букица лекарственная
	<i>Goodyera repens</i> (L.) R.Br.	Гудайера ползучая
ППЗ «Шемогодский»	<i>Abies sibirica</i> Ledeb.	Пихта сибирская
	<i>Anthyllis vulneraria</i> L. s.l.	Язвенник ранозаживляющий
	<i>Cacalia hastata</i> L.	Недоселка кольцевидная

		<i>Carex rhizina</i> Blytt ex Lindblom	Осока корневищная
		<i>Delphinium elatum</i> L. s.l.	Живокость высокая
		<i>Lathyrus pisiformis</i> L.	Чина гороховидная
		<i>Ligularia sibirica</i> (L.) Cass.	Бузульник сибирский
		<i>Melampyrum cristatum</i> L.	Марьяник гребенчатый
		<i>Pleurospermum uralense</i> Hoffm.	Ребродник уральский
		<i>Pyrola chlorantha</i> Sw.	Грушанка зеленоцветковая
		<i>Schedonorus giganteus</i> (L.) Soreng et Terrell	Овсянник гигантский
		<i>Viola hirta</i> L.	Фиалка коротковолосистая
ГПЗ «Шиленский бор»		<i>Chimaphila umbellata</i> (L.) W.Barton	Зимолобка зонтичная
		<i>Larix sibirica</i> Ledeb.	Лиственница сибирская
ГПЗ «Урочище Орловская роща»		<i>Abies sibirica</i> Ledeb.	Пихта сибирская
		<i>Cypripedium guttatum</i> Sw.	Башмачок пятнистый
		<i>Goodyera repens</i> (L.) R.Br.	Гудайера ползучая
		<i>Larix sibirica</i> Ledeb.	Лиственница сибирская
		<i>Pyrola chlorantha</i> Sw.	Грушанка зеленоцветковая
ГПЗ «Урочище Стрельна»		<i>Abies sibirica</i> Ledeb.	Пихта сибирская
		<i>Adonis sibirica</i> (Part. ex DC.) Ledeb.	Адонис сибирский
		<i>Agrimonia eupatoria</i> L.	Репейничек аптечный
		<i>Agrimonia pilosa</i> Ledeb.	Репейничек волосистый
		<i>Anthyllis vulneraria</i> L. s.l.	Язвенник ранозаживляющий
		<i>Cacalia hastata</i> L.	Недоспелка копьевидная
		<i>Campanula cervicaria</i> L.	Колокольчик жестковолосистый
		<i>Conioselinum tataricum</i> Hoffm.	Гирчовник татарский
		<i>Corallorhiza trifida</i> Chatel.	Лядьян трёхнадрезанный
		<i>Crepis praemorsa</i> (L.) Tausch	Скерда тулкорневищная
		<i>Cypripedium calceolus</i> L.	Башмачок настоящий
		<i>Epipactis atrorubens</i> (Hoffm. ex Bernh.) Bess.	Дремлик тёмно-красный
		<i>Gentiana cruciata</i> L.	Горечавка крестовидная
		<i>Gymnadenia densiflora</i> (Wahl.) A.Dietr.	Кокушкин густоцветковый
		<i>Hedysarum alpinum</i> L.	Копеечник альпийский
		<i>Larix sibirica</i> Ledeb.	Лиственница сибирская
		<i>Molinia coerulea</i> (L.) Moench	Молиния голубая
		<i>Pleurospermum uralense</i> Hoffm.	Ребродник уральский
		<i>Senecio fluviatilis</i> Waltr.	Крестовник приречный
		<i>Trisetum sibiricum</i> Rupr.	Трищетинник сибирский
		<i>Valeriana wolgensis</i> Kazak.	Валериана волжская
		<i>Viola hirta</i> L.	Фиалка коротковолосистая
ГПЗ «Палемский лес»		<i>Abies sibirica</i> Ledeb.	Пихта сибирская
		<i>Cypripedium calceolus</i> L.	Башмачок настоящий
		<i>Cypripedium guttatum</i> Sw.	Башмачок пятнистый
		<i>Goodyera repens</i> (L.) R.Br.	Гудайера ползучая
ГПЗ «Великоустюгский»		<i>Cacalia hastata</i> L.	Недоспелка копьевидная
		<i>Dactylorhiza baltica</i> (Klinge) Orlova	Пальчатокоренник балтийский
		<i>Delphinium elatum</i> L. s.l.	Живокость высокая
		<i>Lathyrus pisiformis</i> L.	Чина гороховидная
		<i>Pleurospermum uralense</i> Hoffm.	Ребродник уральский
Верховажский	ГПЗ «Верховажский лес»	<i>Carex ornithopoda</i> Willd.	Осока птиценожковая
		<i>Carex rhizina</i> Blytt ex Lindblom	Осока корневищная
		<i>Conioselinum tataricum</i> Hoffm.	Гирчовник татарский
		<i>Cotoneaster melanocarpus</i> Lodd.	Кизильник черноплодный
		<i>Gilium odoratum</i> (L.) Scop.	Подмаренник душистый
		<i>Goodyera repens</i> (L.) R.Br.	Гудайера ползучая
		<i>Molinia coerulea</i> (L.) Moench	Молиния голубая
		<i>Petasites radiatus</i> (J.F.Gmel.) Toman	Белокопытник лучистый
		<i>Pulsatilla patens</i> (L.) Mill.	Прострел раскрытый
		<i>Pyrola chlorantha</i> Sw.	Грушанка зеленоцветковая
		<i>Valeriana wolgensis</i> Kazak.	Валериана волжская
		<i>Abies sibirica</i> Ledeb.	Пихта сибирская
		<i>Cinna latifolia</i> (Trev.) Griseb.	Цинна широколистная
		<i>Diplazium sibiricum</i> (Turcz. ex G.Kunze) Kurata	Орлячок сибирский
		<i>Goodyera repens</i> (L.) R.Br.	Гудайера ползучая
ГПЗ «Лиственничный бор»		<i>Anthyllis vulneraria</i> L. s.l.	Язвенник ранозаживляющий
		<i>Bistorta vivipara</i> (L.) S.F.Gray	Змевик живородящий
		<i>Blismus compressus</i> (L.) Panz. ex Link	Поточник скатый
		<i>Botrychium lunaria</i> (L.) Sw.	Гроздовник полуглуный
		<i>Botrychium virginianum</i> (L.) Sw.	Гроздовник виргинский
		<i>Brachypodium pinnatum</i> (L.) Beauv.	Коротконожка перистая
		<i>Carex ornithopoda</i> Willd.	Осока птиценожковая
		<i>Carex rhizina</i> Blytt ex Lindblom	Осока корневищная
		<i>Chaerophyllum bulbosum</i> L.	Бутень клубненосный
		<i>Cinna latifolia</i> (Trev.) Griseb.	Цинна широколистная
		<i>Conioselinum tataricum</i> Hoffm.	Гирчовник татарский
		<i>Corallorhiza trifida</i> Chatel.	Лядьян трёхнадрезанный
		<i>Cotoneaster melanocarpus</i> Lodd.	Кизильник черноплодный
		<i>Cystopteris fragilis</i> (L.) Bernh.	Пузырник ломкий
		<i>Delphinium elatum</i> L. s.l.	Живокость высокая
		<i>Diplazium sibiricum</i> (Turcz. ex G.Kunze) Kurata	Орлячок сибирский
		<i>Euphorbia borodini</i> Sambuk	Молочай Бородина
		<i>Glyceria lithuanica</i> (Gorski) Gorski	Маник литовский
		<i>Goodyera repens</i> (L.) R.Br.	Гудайера ползучая
		<i>Hippochaete scirpoides</i> (Michx.) Farw.	Хвоцёвник камышевидный

		<i>Hippochaete variegata</i> (Schleich. ex Web. et Mohr) Bruhin	Хвоцёвник пёстрый
		<i>Larix sibirica</i> Ledeb.	Лиственница сибирская
		<i>Lathyrus pisiformis</i> L.	Чина гороховидная
		<i>Lathyrus sylvestris</i> L.	Чина лесная
		<i>Ligularia sibirica</i> (L.) Cass.	Бузульник сибирский
		<i>Listera cordata</i> (L.) R.Br.	Тайник сердцевидный
		<i>Petasites radiatus</i> (J.F.Gmel.) Toman	Белокопытник лучистый
		<i>Pyrola chlorantha</i> Sw.	Грушанка зеленоцветковая
		<i>Viola collina</i> Bess.	Фиалка холмовая
	ПП «Парк Дудорова»	<i>Abies sibirica</i> Ledeb.	Пихта сибирская
		<i>Corylus avellana</i> L.	Лещина обыкновенная
		<i>Gagea lutea</i> (L.) Ker-Gawl.	Гусиный пук желтый
		<i>Larix sibirica</i> Ledeb.	Лиственница сибирская
		<i>Nuphar pumila</i> (Thunb.) DC.	Кубышка малая
		<i>Primula veris</i> L.	Первоцвет весенний
		<i>Quercus robur</i> L.	Дуб черешчатый
		<i>Rubus caesius</i> L.	Ежевика сизая
		<i>Ulmus glabra</i> Huds.	Вяз шершавый
Вожегодский	ГПЗ «Северные орхидеи»	<i>Bistorta vivipara</i> (L.) S.F.Gray	Змеевик живородящий
		<i>Botrychium lunaria</i> (L.) Sw.	Гроздовник полунуный
		<i>Brachypodium pinnatum</i> (L.) Beauv.	Коротконожка перистая
		<i>Calypto bulbosa</i> (L.) Oakes	Калипсо клубневая
		<i>Carex ornithopoda</i> Willd.	Осока птиценожковая
		<i>Carex tenuiflora</i> Wahlenb.	Осока тонкоцветковая
		<i>Cinna latifolia</i> (Trev.) Griseb.	Цинна широколистная
		<i>Coelogyllum viride</i> (L.) C.Hartm.	Поллопестник зелёный
		<i>Conioselinum tataricum</i> Hoffm.	Гирчовник татарский
		<i>Corallorhiza trifida</i> Chatel.	Лядян трёхнадрезанный
		<i>Cypripedium calceolus</i> L.	Башмачок настоящий
		<i>Dactylorhiza baltica</i> (Klinge) Orlova	Пальчатокоренник балтийский
		<i>Dactylorhiza cruenta</i> (O.F.Mull.) Soo	Пальчатокоренник кровавый
		<i>Dactylorhiza traunsteineri</i> (Saut.) Soo s.l.	Пальчатокоренник Траунштейнера
		<i>Diplazium sibiricum</i> (Turcz. ex G.Kunze) Kurata	Орлячок сибирский
		<i>Goodyera repens</i> (L.) R.Br.	Гудайера ползучая
		<i>Hippochaete scirpoides</i> (Michx.) Farw.	Хвоцёвник камышевидный
		<i>Hippochaete variegata</i> (Schleich. ex Web. et Mohr) Bruhin	Хвоцёвник пёстрый
		<i>OphioGLOSSUM vulgatum</i> L.	Ужовник обыкновенный
		<i>Pedicularis sceptrum-carolinum</i> L.	Мытник скипетровидный
		<i>Senecio tataricus</i> Less.	Крестовник татарский
		<i>Viola collina</i> Bess.	Фиалка холмовая
	ПП «Марьинский бор»	<i>Dactylorhiza baltica</i> (Klinge) Orlova	Пальчатокоренник балтийский
		<i>Goodyera repens</i> (L.) R.Br.	Гудайера ползучая
Вологодский	ПП «Чудотворный источник»	<i>Baeothryon alpinum</i> (L.) Egor.	Пухонос альпийский
		<i>Dactylorhiza traunsteineri</i> (Saut.) Soo s.l.	Пальчатокоренник Траунштейнера
		<i>Galium odoratum</i> (L.) Scop.	Подмаренник душистый
	ПП «Старый парк в с. Куркино»	<i>Abies sibirica</i> Ledeb.	Пихта сибирская
		<i>Larix sibirica</i> Ledeb.	Лиственница сибирская
		<i>Populus nigra</i> L.	Тополь чёрный
	ПП «Михальцевская роща»	<i>Botrychium multifidum</i> (S.G.Gmel.) Rupr.	Гроздовник многораздельный
		<i>Listera cordata</i> (L.) R.Br.	Тайник сердцевидный
		<i>Quercus robur</i> L.	Дуб черешчатый
		<i>Viola collina</i> Bess.	Фиалка холмовая
		<i>Viola hirta</i> L.	Фиалка коротковолосястая
	ПП «Оларевская гряда»	<i>Senecio tataricus</i> Less.	Крестовник татарский
		<i>Stellaria alsine</i> Grimm	Звездчатка топяная
	ПП «Еловый лес у д. Кирика-Улиты»	<i>Quercus robur</i> L.	Дуб черешчатый
		<i>Ulmus laevis</i> Pall.	Вяз гладкий
	П «Парк Мира»	<i>Abies sibirica</i> Ledeb.	Пихта сибирская
		<i>Carex pseudocyperus</i> L.	Осока ложнощётковая
		<i>Carex rhizina</i> Blytt ex Lindblom	Осока корневищная
		<i>Corylus avellana</i> L.	Лещина обыкновенная
		<i>Cotoneaster melanocarpus</i> Lodd.	Кизильник черноплодный
		<i>Delphinium elatum</i> L. s.l.	Живокость высокая
		<i>Larix sibirica</i> Ledeb.	Лиственница сибирская
		<i>Polygonatum odoratum</i> (Mill.) Druce	Хулена душистая
		<i>Potentilla verna</i> L.	Лепчатка весенняя
		<i>Quercus robur</i> L.	Дуб черешчатый
		<i>Rubus caesius</i> L.	Ежевика сизая
		<i>Trisetum sibiricum</i> Rupr.	Трищетинник сибирский
		<i>Ulmus glabra</i> Huds.	Вяз шершавый
		<i>Ulmus laevis</i> Pall.	Вяз гладкий
	ПП «Вязовый лес «Века»	<i>Rubus caesius</i> L.	Ежевика сизая
		<i>Ulmus laevis</i> Pall.	Вяз гладкий
	ПП «Вязовый лес «Темный мыс»	<i>Quercus robur</i> L.	Дуб черешчатый
		<i>Rubus caesius</i> L.	Ежевика сизая
		<i>Ulmus laevis</i> Pall.	Вяз гладкий
Вытегорский	ГПЗ «Атлека»	<i>Carex atherodes</i> Spreng.	Осока прямоколосая
		<i>Cinna latifolia</i> (Trev.) Griseb.	Цинна широколистная
		<i>Corallorhiza trifida</i> Chatel.	Лядян трёхнадрезанный
		<i>Diplazium sibiricum</i> (Turcz. ex G.Kunze) Kurata	Орлячок сибирский
		<i>Glyceria lithuanica</i> (Gorski) Gorski	Манник литовский
		<i>Ligularia sibirica</i> (L.) Cass.	Бузульник сибирский

	<i>Listera cordata</i> (L.) R.Br.	Тайник сердцевидный	
	<i>Poa remota</i> Forsell.	Мялик расставленный	
ГПЗ «Верхнеандомский»	<i>Saussurea alpina</i> (L.) DC.	Горькуша альпийская	
	<i>Botrychium lanceolatum</i> (S.G.Gmel.) Angstr.	Гроздовник лапчатный	
	<i>Botrychium multifidum</i> (S.G.Gmel.) Rupr.	Гроздовник многозачатный	
	<i>Campanula cervicaria</i> L.	Колокольчик жестковолосистый	
	<i>Dactylorhiza traunsteineri</i> (Saut.) Soo s.l.	Пальчатокоренник Траунштейнера	
	<i>Glyceria lithuanica</i> (Gorski) Gorski	Маник литовский	
	<i>Hammarbya paludosa</i> (L.) O.Kuntze	Стагачка болотная	
	<i>Malaxis monophyllos</i> (L.) Sw.	Мякотница однолистная	
	<i>Molinia coerulea</i> (L.) Moench	Молиния голубая	
ГПЗ «Ежозерский»	<i>Androsace septentrionalis</i> L.	Прополник северный	
	<i>Conioselinum tataricum</i> Hoffm.	Гирчовник татарский	
	<i>Dactylorhiza baltica</i> (Klinge) Orlova	Пальчатокоренник балтийский	
	<i>Dactylorhiza traunsteineri</i> (Saut.) Soo s.l.	Пальчатокоренник Траунштейнера	
	<i>Epipogium aphyllum</i> (F.W.Schmidt) Sw.	Надбородник безлиственный	
	<i>Glyceria lithuanica</i> (Gorski) Gorski	Маник литовский	
	<i>Goodyera repens</i> (L.) R.Br.	Гудайера ползучая	
	<i>Isoetes echinospora</i> Durieu	Полушиник колючеспоровый	
	<i>Lactuca sibirica</i> (L.) Maxim.	Латук сибирский	
	<i>Malaxis monophyllos</i> (L.) Sw.	Мякотница однолистная	
	<i>Myriophyllum alterniflorum</i> DC.	Уруть очередноцветковая	
	<i>Neottia nidus-avis</i> (L.) Rich.	Гнездовка обыкновенная	
	<i>Potentilla verna</i> L.	Лапчатка весенняя	
	<i>Sagittaria natans</i> Pall.	Стрелолист плавающий	
		<i>Stellaria alsine</i> Grimm	Звездчатка топяная
ГПЗ «Куштозерский»	<i>Botrychium lanceolatum</i> (S.G.Gmel.) Angstr.	Гроздовник лапчатный	
	<i>Carex bohemica</i> Schreb.	Осока богемская	
	<i>Carex capillaris</i> L.	Осока волосовидная	
	<i>Carex serotina</i> Merat	Осока поздняя	
	<i>Corallorhiza trifida</i> Chatel.	Ладьян трехнадрезанный	
	<i>Dactylorhiza baltica</i> (Klinge) Orlova	Пальчатокоренник балтийский	
	<i>Dactylorhiza traunsteineri</i> (Saut.) Soo s.l.	Пальчатокоренник Траунштейнера	
	<i>Epipactis atrorubens</i> (Hoffm. ex Bernh.) Bess.	Дремлик темно-красный	
	<i>Epipogium aphyllum</i> (F.W.Schmidt) Sw.	Надбородник безлиственный	
	<i>Goodyera repens</i> (L.) R.Br.	Гудайера ползучая	
	<i>Isoetes echinospora</i> Durieu	Полушиник колючеспоровый	
	<i>Lactuca sibirica</i> (L.) Maxim.	Латук сибирский	
	<i>Malaxis monophyllos</i> (L.) Sw.	Мякотница однолистная	
	<i>Scirpus radicans</i> Schkuhr	Камышеник укореняющийся	
		<i>Subularia aquatica</i> L.	Шильница водная
	<i>Viola persicifolia</i> Schreb.	Фиалка персиколистная	
ГПЗ «Лухтозерский»	<i>Brachypodium pinnatum</i> (L.) Beauv.	Коротконожка перистая	
	<i>Carex serotina</i> Merat	Осока поздняя	
	<i>Dactylorhiza traunsteineri</i> (Saut.) Soo s.l.	Пальчатокоренник Траунштейнера	
	<i>Goodyera repens</i> (L.) R.Br.	Гудайера ползучая	
	<i>Lactuca sibirica</i> (L.) Maxim.	Латук сибирский	
	<i>Malaxis monophyllos</i> (L.) Sw.	Мякотница однолистная	
	<i>Nymphaea tetragona</i> Georgi	Кувшинка четырехгранная	
	<i>Pyrola chlorantha</i> Sw.	Грушанка зеленоцветковая	
	<i>Scirpus radicans</i> Schkuhr	Камышеник укореняющийся	
		<i>Subularia aquatica</i> L.	Шильница водная
		<i>Trommsdorffia maculata</i> (L.) Bernh.	Прозанник крапчатый
		<i>Viola hirta</i> L.	Фиалка коротковолосистая
	ГПЗ «Сойдозерский»	<i>Baeothryon alpinum</i> (L.) Egor.	Пухонос альпийский
		<i>Baeothryon caespitosum</i> (L.) A.Dietr.	Пухонос дернистый
		<i>Cinna latifolia</i> (Trev.) Griseb.	Цинна широколистная
<i>Corallorhiza trifida</i> Chatel.		Ладьян трехнадрезанный	
<i>Dactylorhiza traunsteineri</i> (Saut.) Soo s.l.		Пальчатокоренник Траунштейнера	
<i>Diplazium sibiricum</i> (Turcz. ex G.Kunze) Kurata		Орлячок сибирский	
<i>Drosera anglica</i> Huds.		Роснянка английская	
<i>Goodyera repens</i> (L.) R.Br.		Гудайера ползучая	
<i>Hammarbya paludosa</i> (L.) O.Kuntze		Стагачка болотная	
<i>Isoetes echinospora</i> Durieu		Полушиник колючеспоровый	
<i>Ligularia sibirica</i> (L.) Cass.		Бузульник сибирский	
<i>Listera cordata</i> (L.) R.Br.		Тайник сердцевидный	
<i>Pedicularis sceptrum</i> carolinum L.		Мятлик склептровидный	
<i>Rhynchospora alba</i> (L.) Vahl		Очеретник белый	
<i>Saussurea alpina</i> (L.) DC.		Горькуша альпийская	
	<i>Utricularia minor</i> L.	Пузырчатка малая	
ГПЗ «Шимозерский»	<i>Carex bohemica</i> Schreb.	Осока богемская	
	<i>Dactylorhiza traunsteineri</i> (Saut.) Soo s.l.	Пальчатокоренник Траунштейнера	
	<i>Goodyera repens</i> (L.) R.Br.	Гудайера ползучая	
	<i>Isoetes echinospora</i> Durieu	Полушиник колючеспоровый	
	<i>Lactuca sibirica</i> (L.) Maxim.	Латук сибирский	
	<i>Malaxis monophyllos</i> (L.) Sw.	Мякотница однолистная	
	<i>Scirpus radicans</i> Schkuhr	Камышеник укореняющийся	
		<i>Subularia aquatica</i> L.	Шильница водная
		<i>Lobelia dortmanna</i> L.	Лобелия Дортмана
		<i>Zannichellia palustris</i> L.	Заннихелия болотная
	ОПК «Онежский»	<i>Acetosella graminifolia</i> (Lamb.) A.Love	Шведск злаколистный
		<i>Anemone sylvestris</i> L.	Черемуха лесная

		<i>Baeothryon alpinum</i> (L.) Egor.	Пухонос альпийский
		<i>Bistorta vivipara</i> (L.) S.F.Gray	Змевик живородящий
		<i>Botrychium lunaria</i> (L.) Sw.	Гроздовник полупуный
		<i>Brachypodium pinnatum</i> (L.) Beauv.	Коротконожка перистая
		<i>Carex atherodes</i> Spreng.	Осока прямоколосая
		<i>Carex juncella</i> (Fries) Th.Fries	Осока ситничковая
		<i>Carex omskiana</i> (Meinsh.) Jalas	Осока омская
		<i>Carex pseudocyperus</i> L.	Осока ложносытевая
		<i>Coeloglossum viride</i> (L.) C.Hartm.	Полопестник зелёный
		<i>Conioselinum tataricum</i> Hoffm.	Гирчовник татарский
		<i>Cotoneaster melanocarpus</i> Lodd.	Кизильник черноплодный
		<i>Cystopteris fragilis</i> (L.) Bernh.	Пузырник ломкий
		<i>Dactylorhiza baltica</i> (Klinge) Orlova	Пальчатокоренник балтийский
		<i>Dactylorhiza cruenta</i> (O.F.Mull.) Soo	Пальчатокоренник кровавый
		<i>Delphinium elatum</i> L. s.l.	Живокость высокая
		<i>Dianthus arenarius</i> L.	Геоздика песчаная
		<i>Drosera anglica</i> Huds.	Рослянка английская
		<i>Eleocharis quinqueflora</i> (Hartm.) O.Schwarz	Ситняг пятицветковый
		<i>Epipactis atrorubens</i> (Hoffm. ex Bernh.) Bess.	Дремлик темно-красный
		<i>Festuca arenaria</i> Osbeck	Овсяница песчаная
		<i>Festuca sabulosa</i> (Anders.) Lindb.	Овсяница дюнная
		<i>Fragaria viridis</i> Duch.	Земляника зелёная
		<i>Gymnadenia densiflora</i> (Wahl.) A.Dietr.	Кокушник густоцветковый
		<i>Gymnocarpium robertianum</i> (Hoffm.) Newm.	Голокучник Роберта
		<i>Hammarbya paludosa</i> (L.) O.Kuntze	Стагачка болотная
		<i>Hippochaete scirpoides</i> (Michx.) Farw.	Хвощевник камышевидный
		<i>Isoetes lacustris</i> L.	Полушник озёрный
		<i>Juncus stygius</i> L.	Ситник стигийский
		<i>Koeleria glauca</i> (Spreng.) DC.	Тонконог сизый
		<i>Lactuca sibirica</i> (L.) Maxim.	Латук сибирский
		<i>Larix sibirica</i> Ledeb.	Лиственница сибирская
		<i>Lathyrus maritimus</i> Bigel. s.l.	Чина приморская
		<i>Lathyrus sylvestris</i> L.	Чина лесная
		<i>Leymus arenarius</i> (L.) Hochst.	Волоснец песчаный
		<i>Lobelia dortmanna</i> L.	Лобелия Дортмана
		<i>Lycopodiella inundata</i> (L.) Holub	Плауночек затопляемый
		<i>Moehringia lateriflora</i> (L.) Fenzl	Мерингия бокоцветковая
		<i>Molinia coerulea</i> (L.) Moench	Молиния голубая
		<i>Myriophyllum alterniflorum</i> DC.	Уруть очередноцветковая
		<i>Nymphaea tetragona</i> Georgi	Кувшинка четырёхгранная
		<i>Ophioglossum vulgatum</i> L.	Ужовник обыкновенный
		<i>Oxycoccus microcarpus</i> Turcz. ex Rupr.	Клюква мелкоплодная
		<i>Polygonatum odoratum</i> (Mill.) Druce	Купена душистая
		<i>Quercus robur</i> L.	Дуб черешчатый
		<i>Rhynchospora alba</i> (L.) Vahl	Очеретник белый
		<i>Schedonorus giganteus</i> (L.) Soreng et Terrell	Овсянничник гигантский
		<i>Silene nutans</i> L.	Смолёвка поникающая
		<i>Stellaria alsine</i> Grimm	Звездчатка топяная
		<i>Ulmus glabra</i> Huds.	Вяз шершавый
		<i>Utricularia minor</i> L.	Пузырчатка малая
ПП «Андомский геологический разрез»		<i>Botrychium lunaria</i> (L.) Sw.	Гроздовник полупуный
		<i>Coeloglossum viride</i> (L.) C.Hartm.	Полопестник зелёный
		<i>Conioselinum tataricum</i> Hoffm.	Гирчовник татарский
		<i>Cystopteris fragilis</i> (L.) Bernh.	Пузырник ломкий
		<i>Delphinium elatum</i> L. s.l.	Живокость высокая
		<i>Quercus robur</i> L.	Дуб черешчатый
		<i>Schedonorus giganteus</i> (L.) Soreng et Terrell	Овсянничник гигантский
		<i>Ulmus glabra</i> Huds.	Вяз шершавый
ПП «Бор Черные пески»		<i>Acetosella graminifolia</i> (Lamb.) A.Love	Щавелёк злаколистный
		<i>Festuca arenaria</i> Osbeck	Овсяница песчаная
		<i>Goodyera repens</i> (L.) R.Br.	Гудайера ползучая
		<i>Lactuca sibirica</i> (L.) Maxim.	Латук сибирский
		<i>Lathyrus maritimus</i> Bigel. s.l.	Чина приморская
		<i>Leymus arenarius</i> (L.) Hochst.	Волоснец песчаный
ПП «Девятинский перекоп»		<i>Anemone sylvestris</i> L.	Ветреница лесная
		<i>Brachypodium pinnatum</i> (L.) Beauv.	Коротконожка перистая
		<i>Conioselinum tataricum</i> Hoffm.	Гирчовник татарский
		<i>Cotoneaster melanocarpus</i> Lodd.	Кизильник черноплодный
		<i>Cystopteris fragilis</i> (L.) Bernh.	Пузырник ломкий
		<i>Epipactis atrorubens</i> (Hoffm. ex Bernh.) Bess.	Дремлик темно-красный
		<i>Gymnadenia densiflora</i> (Wahl.) A.Dietr.	Кокушник густоцветковый
		<i>Gymnocarpium robertianum</i> (Hoffm.) Newm.	Голокучник Роберта
		<i>Hippochaete scirpoides</i> (Michx.) Farw.	Хвощевник камышевидный
		<i>Silene nutans</i> L.	Смолёвка поникающая
		<i>Stellaria alsine</i> Grimm	Звездчатка топяная
ПП «Пятницкий бор»		<i>Goodyera repens</i> (L.) R.Br.	Гудайера ползучая
		<i>Ligularia sibirica</i> (L.) Cass.	Бузульник сибирский
		<i>Listera cordata</i> (L.) R.Br.	Тайник сердцевидный
		<i>Pyrola chlorantha</i> Sw.	Грушанка зеленоцветковая
		<i>Trommsdorffia maculata</i> (L.) Bernh.	Прозанник крапчатый
Грязовецкий	ГПЗ «Починковский лес»	<i>Cacalia hastata</i> L.	Недоспелка копьевидная
		<i>Dactylorhiza baltica</i> (Klinge) Orlova	Пальчатокоренник балтийский

		<i>Dactylorhiza traunsteineri</i> (Saut.) Soo s.l.	Пальчатокоренник Траунштейнера
		<i>Rhynchospora alba</i> (L.) Vahl	Очеретник белый
	ПП «Кедровая роща»	<i>Abies sibirica</i> Ledeb.	Пихта сибирская
		<i>Larix sibirica</i> Ledeb.	Лиственница сибирская
		<i>Quercus robur</i> L.	Дуб черешчатый
Индийский	ППЗ «Мазский бор»	<i>Astragalus arenarius</i> L.	Астрагал песчаный
		<i>Diphasiastrum tristachyum</i> (Pursh) Holub	Двурядник трёхколосковый
		<i>Molinia coerulea</i> (L.) Moench	Молния голубая
		<i>Pulsatilla patens</i> (L.) Mill.	Прострел раскрытый
	ППЗ «Судский бор»	<i>Astragalus arenarius</i> L.	Астрагал песчаный
		<i>Carex rhizina</i> Blytt ex Lindblom	Осика корневищная
		<i>Chimaphila umbellata</i> (L.) W.Barton	Зимолобка зонтичная
		<i>Conioselinum tataricum</i> Hoffm.	Гирчовник татарский
		<i>Delphinium elatum</i> L. s.l.	Живокость высокая
		<i>Diphasiastrum tristachyum</i> (Pursh) Holub	Двурядник трёхколосковый
		<i>Eupatorium cannabinum</i> L.	Посконник коноплевидный
		<i>Glyceria lithuanica</i> (Gorski) Gorski	Мэнник литовский
		<i>Hepatica nobilis</i> Mill.	Печёночница благородная
		<i>Hippochaete variegata</i> (Schleich. ex Web. et Mohr) Bruhin	Хвощёвик пестрый
		<i>Hylotelephium maximum</i> (L.) Holub	Очитник наибольший
		<i>Melampyrum cristatum</i> L.	Марьянник гребенчатый
		<i>Molinia coerulea</i> (L.) Moench	Молния голубая
		<i>Neottia nidus-avis</i> (L.) Rich.	Гнездовка обыкновенная
		<i>Nymphaea tetragona</i> Georgi	Кувшинка четырёхгранная
		<i>Phleum phleoides</i> (L.) Karst.	Тимофеевка степная
		<i>Polygonatum odoratum</i> (Mill.) Druce	Кулена душистая
		<i>Pulsatilla patens</i> (L.) Mill.	Прострел раскрытый
		<i>Pyrola chlorantha</i> Sw.	Грушанка зеленоцветковая
		<i>Rubus caesius</i> L.	Ежевика сизая
		<i>Sagittaria natans</i> Pall.	Стрелолист плавающий
		<i>Scleranthus perennis</i> L.	Дивала многолетняя
		<i>Silene nutans</i> L.	Смолёвка поникшая
		<i>Stellaria alsine</i> Grimm	Звездчатка топяная
		<i>Trommsdorffia maculata</i> (L.) Bernh.	Прозанник крапчатый
		<i>Viola collina</i> Bess.	Фиалка холмовая
Иприловский	НП «Русский Север»	<i>Abies sibirica</i> Ledeb.	Пихта сибирская
		<i>Agrimonia eupatoria</i> L.	Рейейничек алпечный
		<i>Agrimonia pilosa</i> Ledeb.	Рейейничек волосистый
		<i>Alisma gramineum</i> Lej.	Чахула злаковидная
		<i>Allium oleraceum</i> L.	Лук огородный
		<i>Anemone sylvestris</i> L.	Ветреница лесная
		<i>Baeothryon alpinum</i> (L.) Egor.	Пухонос альпийский
		<i>Batrachium circinatum</i> (Sibth.) Spach	Шелковник жестколистный
		<i>Betonica officinalis</i> L.	Буквица лекарственная
		<i>Bistorta vivipara</i> (L.) S.F.Gray	Змеевик живородящий
		<i>Blysmus compressus</i> (L.) Panz. ex Link	Поточник сжатый
		<i>Botrychium lunaria</i> (L.) Sw.	Гроздовник полулунный
		<i>Botrychium multifidum</i> (S.G.Gmel.) Rupr.	Гроздовник многораздельный
		<i>Botrychium virginianum</i> (L.) Sw.	Гроздовник виргинский
		<i>Brachypodium pinnatum</i> (L.) Beauv.	Коротконожка перистая
		<i>Cacalia hastata</i> L.	Недоспелка кольцевидная
		<i>Calypso bulbosa</i> (L.) Oakes	Калипсо клубневая
		<i>Campanula bononiensis</i> L.	Колокольчик болонский
		<i>Campanula cervicaria</i> L.	Колокольчик жестковолосистый
		<i>Carex atherodes</i> Spreng	Осика прямоколосая
		<i>Carex capillaris</i> L.	Осика волосовидная
		<i>Carex heleonastes</i> Ehrh. ex L. fil.	Осика болотолобивая
		<i>Carex juncella</i> (Fries) Th.Fries	Осика ситничковая
		<i>Carex omskiana</i> (Meinsh.) Jalas	Осика омская
		<i>Carex ornithopoda</i> Willd.	Осика птицепожовая
		<i>Carex panicea</i> L.	Осика проснявая
		<i>Carex pseudocyperus</i> L.	Осика ложнощевая
		<i>Carex rhizina</i> Blytt ex Lindblom	Осика корневищная
		<i>Carex riparia</i> Curt.	Осика береговая
		<i>Carex serotina</i> Merat	Осика поздняя
		<i>Carex tenuiflora</i> Wahlenb.	Осика тонкоцветковая
		<i>Chimaphila umbellata</i> (L.) W.Barton	Зимолобка зонтичная
		<i>Cinna latifolia</i> (Trev.) Griseb.	Цинна широколистная
		<i>Cirsium vulgare</i> (Jacq.) All.	Бодяк ручейный
		<i>Coeloglossum viride</i> (L.) C.Hartm.	Полупепельник зеленый
		<i>Conioselinum tataricum</i> Hoffm.	Гирчовник татарский
		<i>Corallorhiza trifida</i> Chatel.	Ладьян трёхдзрезанный
		<i>Corylus avellana</i> L.	Лещина обыкновенная
		<i>Cypripedium calceolus</i> L.	Башмачок настоящий
		<i>Cypripedium quitatum</i> Sw.	Башмачок пятнистый
		<i>Dactylorhiza baltica</i> (Klinge) Orlova	Пальчатокоренник балтийский
		<i>Dactylorhiza cruenta</i> (O.F.Mull.) Soo	Пальчатокоренник кровавый
		<i>Dactylorhiza traunsteineri</i> (Saut.) Soo s.l.	Пальчатокоренник Траунштейнера
		<i>Delphinium elatum</i> L. s.l.	Живокость высокая
		<i>Diphasiastrum tristachyum</i> (Pursh) Holub	Двурядник трёхколосковый
		<i>Diplazium sibiricum</i> (Turcz. ex G.Kunze) Kurata	Орлячок сибирский
		<i>Drosera anglica</i> Huds.	Роснька английская

	<i>Eleocharis quinqueflora</i> (Hartm.) O.Schwarz	Ситняг пятицветковый
	<i>Epiogonium aphyllum</i> (F.W.Schmidt) Sw.	Надбородник безлиственный
	<i>Gagea lutea</i> (L.) Ker-Gawl.	Гусный лук желтый
	<i>Galium odoratum</i> (L.) Scop.	Подмаренник душистый
	<i>Glyceria lithuanica</i> (Gorski) Gorski	Манник литовский
	<i>Goodyera repens</i> (L.) R.Br.	Гудайера ползучая
	<i>Gymnocarpium robertianum</i> (Hoffm.) Newm.	Голокучник Роберта
	<i>Hammarbya paludosa</i> (L.) O.Kuntze	Стагачка болотная
	<i>Hippochaete scirpoides</i> (Michx.) Farw.	Хощевник камышевидный
	<i>Hippochaete variegata</i> (Schleich. ex Web. et Mohr) Bruhin	Хощевник пестрый
	<i>Isoetes echinospora</i> Durieu	Полушник колочеспоровый
	<i>Isoetes lacustris</i> L.	Полушник озёрный
	<i>Lactuca sibirica</i> (L.) Maxim.	Латук сибирский
	<i>Larix sibirica</i> Ledeb.	Лиственница сибирская
	<i>Lathyrus sylvestris</i> L.	Чина лесная
	<i>Libanotis sibirica</i> (L.) C.A.Mey.	Порезник сибирский
	<i>Ligularia sibirica</i> (L.) Cass.	Бузульник сибирский
	<i>Listera cordata</i> (L.) R.Br.	Тайник сердцевидный
	<i>Lithospermum officinale</i> L.	Воробейник лекарственный
	<i>Malaxis monophyllos</i> (L.) Sw.	Мякотница однолистная
	<i>Melampyrum cristatum</i> L.	Марьянник гребенчатый
	<i>Neottia nidus-avis</i> (L.) Rich.	Гнездовка обыкновенная
	<i>Nuphar pumila</i> (Timm.) DC.	Кубышка малая
	<i>Nymphaea alba</i> L.	Кувшинка белая
	<i>Nymphaea tetragona</i> Georgi	Кувшинка четырёхгранная
	<i>Ophioglossum vulgatum</i> L.	Ужовник обыкновенный
	<i>Ophrys insectifera</i> L.	Офрис насекомоносная
	<i>Pedicularis sceptrum-carolinum</i> L.	Мытник скипетровидный
	<i>Petasites frigidus</i> (L.) Fries	Белокопытник холодный
	<i>Petasites radiatus</i> (J.F.Gmel.) Toman	Белокопытник лучистый
	<i>Poa remota</i> Forsell.	Мятлик расставленный
	<i>Polygonatum multiflorum</i> (L.) All.	Купена многоцветковая
	<i>Polygonatum odoratum</i> (Mill.) Druce	Купена душистая
	<i>Potamogeton crispus</i> L.	Рдест курчавый
	<i>Potamogeton friesii</i> Rupr.	Рдест Фриза
	<i>Potamogeton obtusifolius</i> Mert. et Koch.	Рдест туполистный
	<i>Primula veris</i> L.	Первоцвет весенний
	<i>Pulsatilla patens</i> (L.) Mill.	Прострел раскрытый
	<i>Pyrola chlorantha</i> Sw.	Грушанка зеленоцветковая
	<i>Quercus robur</i> L.	Дуб черешчатый
	<i>Rhynchospora alba</i> (L.) Vahl	Очеретник белый
	<i>Rubus caesius</i> L.	Ежевика сизая
	<i>Saxifraga hirculus</i> L.	Камнеломка болотная
	<i>Schedonorus giganteus</i> (L.) Soreng et Terrell	Овсянник гигантский
	<i>Schoenoplectus tabernaemontani</i> (C.C.Gmel.) Palla	Камыш Табернемонтана
	<i>Senecio fluviatilis</i> Wallr.	Крестовник приречный
	<i>Senecio tataricus</i> Less.	Крестовник татарский
	<i>Silene nutans</i> L.	Смолевка поникшая
	<i>Sonchus palustris</i> L.	Осот болотный
	<i>Stellaria alsine</i> Grimm	Звездчатка топяная
	<i>Subularia aquatica</i> L.	Шильница водная
	<i>Trisetum sibiricum</i> Rupr.	Трищетинник сибирский
	<i>Ulmus glabra</i> Huds.	Вяз шершавый
	<i>Ulmus laevis</i> Pall.	Вяз гладкий
	<i>Viola collina</i> Bess.	Фиалка холмовая
	<i>Viola hirta</i> L.	Фиалка коротковолосистая
	<i>Viola mauritii</i> Tepl.	Фиалка Морица
	<i>Viola persicifolia</i> Schreb.	Фиалка персиклистная
ПП «Гора Маура»	<i>Agrimonia eupatoria</i> L.	Рейейничек аптечный
	<i>Betonica officinalis</i> L.	Буквица лекарственная
	<i>Carex ornithopoda</i> Willd.	Осока птиценожовая
	<i>Viola hirta</i> L.	Фиалка коротковолосистая
ПП «Гора Сандырева»	<i>Botrychium lunaria</i> (L.) Sw.	Гроздовник полулунный
	<i>Coeloglossum viride</i> (L.) C.Hartm.	Полопестник зелёный
	<i>Cypripedium calceolus</i> L.	Башмачок настоящий
	<i>Ophioglossum vulgatum</i> L.	Ужовник обыкновенный
ПП «Гора Циплина»	<i>Agrimonia eupatoria</i> L.	Рейейничек аптечный
	<i>Betonica officinalis</i> L.	Буквица лекарственная
	<i>Botrychium lunaria</i> (L.) Sw.	Гроздовник полулунный
	<i>Coeloglossum viride</i> (L.) C.Hartm.	Полопестник зелёный
	<i>Corylus avellana</i> L.	Лещина обыкновенная
	<i>Lathyrus sylvestris</i> L.	Чина лесная
	<i>Quercus robur</i> L.	Дуб черешчатый
	<i>Schedonorus giganteus</i> (L.) Soreng et Terrell	Овсянник гигантский
ПП «Сокольский бор»	<i>Bistorta vivipara</i> (L.) S.F.Gray	Змеевик живородящий
	<i>Botrychium multifidum</i> (S.G.Gmel.) Rupr.	Гроздовник многоздельный
	<i>Brachypodium pinnatum</i> (L.) Beauv.	Коротконожка перистая
	<i>Carex pseudocyperus</i> L.	Осока ложносыевая
	<i>Carex rhizina</i> Blytt ex Lindblom	Осока корневищная
	<i>Carex riparia</i> Curt.	Осока береговая
	<i>Chimaphila umbellata</i> (L.) W.Barton	Зимолюбка зонтичная
	<i>Cypripedium calceolus</i> L.	Башмачок настоящий

		<i>Dactylorhiza traunsteineri</i> (Saut.) Soo s.l.	Пальчатокоренник Траунштейнера
		<i>Epipogium aphyllum</i> (F.W.Schmidt) Sw.	Надбородник безлистный
		<i>Goodyera repens</i> (L.) R.Br.	Гудайера ползучая
		<i>Lactuca sibirica</i> (L.) Maxim.	Латук сибирский
		<i>Larix sibirica</i> Ledeb.	Лиственница сибирская
		<i>Lathyrus sylvestris</i> L.	Чина лесная
		<i>Ligularia sibirica</i> (L.) Cass.	Бузльник сибирский
		<i>Malaxis monophyllos</i> (L.) Sw.	Мякотница однолистная
		<i>Neottia nidus-avis</i> (L.) Rich.	Гнездовка обыкновенная
		<i>Nuphar pumila</i> (Timm) DC.	Кубышка малая
		<i>Pedicularis sceptrum-carolinum</i> L.	Мытник скипетровидный
		<i>Polygonatum multiflorum</i> (L.) All.	Купена многоцветковая
		<i>Polygonatum odoratum</i> (Mill.) Druce	Купена душистая
		<i>Pulsatilla patens</i> (L.) Mill.	Прострел раскрытый
		<i>Pyrola chlorantha</i> Sw.	Грушанка зеленоцветковая
		<i>Silene nutans</i> L.	Смолёвка поникающая
		<i>Sonchus palustris</i> L.	Осот болотный
		<i>Trisetum sibiricum</i> Rupr.	Трищетинник сибирский
		<i>Viola collina</i> Bess.	Фиалка холмовая
		<i>Viola mauritii</i> Tepl.	Фиалка Морица
		<i>Viola persicifolia</i> Schreb.	Фиалка персиколистная
ГПЗ «Шалго-Бодуновский лес»		<i>Bistorta vivipara</i> (L.) S.F.Gray	Змеявик живорождающий
		<i>Blysmus compressus</i> (L.) Panz. ex Link	Поточник сжатый
		<i>Botrychium virginianum</i> (L.) Sw.	Гроздовник виргинский
		<i>Brachypodium pinnatum</i> (L.) Beauv.	Коротконожка перистая
		<i>Calypso bulbosa</i> (L.) Oakes	Калипсо клубневая
		<i>Campanula cervicaria</i> L.	Колокольчик жестковолосистый
		<i>Carex atherodes</i> Spreng.	Осока прямоколосая
		<i>Carex ornithopoda</i> Willd.	Осока птиценожковая
		<i>Carex panicea</i> L.	Осока просяная
		<i>Carex rhizina</i> Blytt ex Lindblom	Осока корневищная
		<i>Cinna latifolia</i> (Trev.) Griseb.	Цинна широколистная
		<i>Corallorhiza trifida</i> Chatel.	Лядьян трёхнадрезанный
		<i>Cyrtopodium calceolus</i> L.	Башмачок настоящий
		<i>Dactylorhiza baetica</i> (Klinck) Orlova	Пальчатокоренник балтийский
		<i>Dactylorhiza traunsteineri</i> (Saut.) Soo s.l.	Пальчатокоренник Траунштейнера
		<i>Diplazium sibiricum</i> (Turcz. ex G.Kunze) Kurata	Орлячок сибирский
		<i>Drosera anglica</i> Huds.	Росляк английская
		<i>Epipogium aphyllum</i> (F.W.Schmidt) Sw.	Надбородник безлистный
		<i>Glyceria lithuanica</i> (Gorski) Gorski	Манник литовский
		<i>Goodyera repens</i> (L.) R.Br.	Гудайера ползучая
		<i>Gymnocarpium robertianum</i> (Hoffm.) Newm.	Голокучник Роберта
		<i>Hippochaete scirpoides</i> (Michx.) Farw.	Хвощевник камышевидный
		<i>Hippochaete variegata</i> (Schleich. ex Web. et Mohr) Bruhin	Хвощевник пестрый
		<i>Lactuca sibirica</i> (L.) Maxim.	Латук сибирский
		<i>Ligularia sibirica</i> (L.) Cass.	Бузльник сибирский
		<i>Listera cordata</i> (L.) R.Br.	Тайник сердцевидный
		<i>Malaxis monophyllos</i> (L.) Sw.	Мякотница однолистная
		<i>Melampyrum cristatum</i> L.	Марьянник гребенчатый
		<i>Neottia nidus-avis</i> (L.) Rich.	Гнездовка обыкновенная
		<i>Pedicularis sceptrum-carolinum</i> L.	Мытник скипетровидный
		<i>Petasites frigidus</i> (L.) Fries	Белокопытник холодный
		<i>Pulsatilla patens</i> (L.) Mill.	Прострел раскрытый
		<i>Pyrola chlorantha</i> Sw.	Грушанка зеленоцветковая
		<i>Rhynchospora alba</i> (L.) Vahl	Очеретник белый
		<i>Abies sibirica</i> Ledeb.	Пихта сибирская
Кичменгско-Городецкий	ГПЗ «Ентальский лес»	<i>Molinia coerulea</i> (L.) Moench	Молния голубая
	ГПЗ «Кичменско-Городецкий»	<i>Abies sibirica</i> Ledeb.	Пихта сибирская
		<i>Cacalia hastata</i> L.	Недоселка копьевидная
		<i>Campanula cervicaria</i> L.	Колокольчик жестковолосистый
		<i>Diplazium sibiricum</i> (Turcz. ex G.Kunze) Kurata	Орлячок сибирский
		<i>Sanguisorba officinalis</i> L.	Кровохлебка лекарственная
	ГПЗ «Оленевский бор»	<i>Chimaphila umbellata</i> (L.) W.Barton	Зимолюбка зонтичная
		<i>Cyrtopodium calceolus</i> L.	Башмачок настоящий
		<i>Goodyera repens</i> (L.) R.Br.	Гудайера ползучая
		<i>Scleranthus perennis</i> L.	Диала многолетняя
		<i>Viola persicifolia</i> Schreb.	Фиалка персиколистная
	ГПЗ «Стрелкинский лес»	<i>Abies sibirica</i> Ledeb.	Пихта сибирская
	ПП «Захаровский бор»	<i>Petasites frigidus</i> (L.) Fries	Белокопытник холодный
Междуреченский	ПП «Старый парк в с. Святогорье»	<i>Abies sibirica</i> Ledeb.	Пихта сибирская
		<i>Potamogeton crispus</i> L.	Рдест курчавый
		<i>Quercus robur</i> L.	Дуб черешчатый
Никольский	ГПЗ «Бобринский угор»	<i>Abies sibirica</i> Ledeb.	Пихта сибирская
		<i>Cacalia hastata</i> L.	Недоселка копьевидная
		<i>Carex rhizina</i> Blytt ex Lindblom	Осока корневищная
		<i>Lathyrus pisiformis</i> L.	Чина гороховидная
		<i>Lathyrus sylvestris</i> L.	Чина лесная
		<i>Pyrola chlorantha</i> Sw.	Грушанка зеленоцветковая
		<i>Quercus robur</i> L.	Дуб черешчатый
		<i>Ulmus glabra</i> Huds.	Вяз шершавый
		<i>Ulmus laevis</i> Pall.	Вяз гладкий

		<i>Viola collina</i> Bess.	Фиалка холмовая
		<i>Viola hirta</i> L.	Фиалка коротковолосистая
ГПЗ «Гладкий бор»		<i>Abies sibirica</i> Ledeb.	Пихта сибирская
		<i>Calla hastata</i> L.	Недоспелка копьевидная
		<i>Carex atherodes</i> Spreng.	Осока прямоколосая
		<i>Carex rhizina</i> Blytt ex Lindblom	Осока корневищная
		<i>Dactylorhiza traunsteineri</i> (Saut.) Soo s.l.	Пальчатокоренник Траунштейнера
		<i>Delphinium elatum</i> L. s.l.	Живокость высокая
		<i>Goodyera repens</i> (L.) R.Br.	Гудайера ползучая
		<i>Ligularia sibirica</i> (L.) Cass.	Бузуйник сибирский
		<i>Pyrola chlorantha</i> Sw.	Грушанка зеленоцветковая
ГПЗ «Кемский»		<i>Carex pseudocyperus</i> L.	Осока ложносыевая
		<i>Drosera anglica</i> Huds.	Росинка английская
		<i>Rhynchospora alba</i> (L.) Vahl	Очеретник белый
ГПЗ «Кудринский бор»		<i>Abies sibirica</i> Ledeb.	Пихта сибирская
		<i>Goodyera repens</i> (L.) R.Br.	Гудайера ползучая
		<i>Ligularia sibirica</i> (L.) Cass.	Бузуйник сибирский
ГПЗ «Талицкий лес»		<i>Abies sibirica</i> Ledeb.	Пихта сибирская
		<i>Calla hastata</i> L.	Недоспелка копьевидная
		<i>Cinna latifolia</i> (Trev.) Griseb.	Цинна широколистная
		<i>Diplazium sibiricum</i> (Turcz. ex G.Kunze) Kurata	Орлячок сибирский
		<i>Goodyera repens</i> (L.) R.Br.	Гудайера ползучая
ГПЗ «Урочище «Лопата»		<i>Arabis pendula</i> L.	Резуха повислая
		<i>Calla hastata</i> L.	Недоспелка копьевидная
		<i>Carex rhizina</i> Blytt ex Lindblom	Осока корневищная
		<i>Chaerophyllum bulbosum</i> L.	Бутень клубненосный
		<i>Chimaphila umbellata</i> (L.) W.Barton	Зимолобка зонтичная
		<i>Conioselinum tataricum</i> Hoffm.	Гирчовник татарский
		<i>Goodyera repens</i> (L.) R.Br.	Гудайера ползучая
		<i>Lactuca sibirica</i> (L.) Maxim.	Латук сибирский
		<i>Lathyrus pisiformis</i> L.	Чина гороховидная
		<i>Pyrola chlorantha</i> Sw.	Грушанка зеленоцветковая
		<i>Viola hirta</i> L.	Фиалка коротковолосистая
ПП «Яшкин бор»		<i>Goodyera repens</i> (L.) R.Br.	Гудайера ползучая
		<i>Pyrola chlorantha</i> Sw.	Грушанка зеленоцветковая
Нюксенский	ПР «Волжуж»	<i>Calla hastata</i> L.	Недоспелка копьевидная
		<i>Crepis praemorsa</i> (L.) Tausch	Скерда тупокорневищная
		<i>Diphasiastrum tristachyum</i> (Pursh) Holub	Двурядник трёхколосковый
		<i>Diplazium sibiricum</i> (Turcz. ex G.Kunze) Kurata	Орлячок сибирский
		<i>Goodyera repens</i> (L.) R.Br.	Гудайера ползучая
		<i>Ligularia sibirica</i> (L.) Cass.	Бузуйник сибирский
		<i>Pyrola chlorantha</i> Sw.	Грушанка зеленоцветковая
		<i>Viola hirta</i> L.	Фиалка коротковолосистая
ГПЗ «Сельменгский лес»		<i>Abies sibirica</i> Ledeb.	Пихта сибирская
		<i>Galium odoratum</i> (L.) Scop.	Подмаренник душистый
		<i>Molinia coerulea</i> (L.) Moench	Молиния голубая
ГПЗ «Брусенский лес»		<i>Goodyera repens</i> (L.) R.Br.	Гудайера ползучая
		<i>Molinia coerulea</i> (L.) Moench	Молиния голубая
Сямженский	ГПЗ «Верденгский»	<i>Abies sibirica</i> Ledeb.	Пихта сибирская
		<i>Botrychium virginianum</i> (L.) Sw.	Гроздовник виргинский
		<i>Brachypodium pinnatum</i> (L.) Beauv.	Коротконожка перистая
		<i>Carex capitata</i> L.	Осока головчатая
		<i>Carex rhizina</i> Blytt ex Lindblom	Осока корневищная
		<i>Conioselinum tataricum</i> Hoffm.	Гирчовник татарский
		<i>Corallorhiza trifida</i> Chatel.	Ладьян трёхнадрезанный
		<i>Cypripedium calceolus</i> L.	Башмачок настоящий
		<i>Cypripedium guttatum</i> Sw.	Башмачок пятнистый
		<i>Dactylorhiza baltica</i> (Klinge) Orlova	Пальчатокоренник балтийский
		<i>Dactylorhiza cruenta</i> (O.F.Mull.) Soo	Пальчатокоренник кровавый
		<i>Dactylorhiza traunsteineri</i> (Saut.) Soo s.l.	Пальчатокоренник Траунштейнера
		<i>Delphinium elatum</i> L. s.l.	Живокость высокая
		<i>Diplazium sibiricum</i> (Turcz. ex G.Kunze) Kurata	Орлячок сибирский
		<i>Goodyera repens</i> (L.) R.Br.	Гудайера ползучая
		<i>Hippochaete scirpoides</i> (Michx.) Farw.	Хвоцёвник камышевидный
		<i>Malaxis monophyllos</i> (L.) Sw.	Мякотница однолистная
		<i>Melampyrum cristatum</i> L.	Марьянник гребенчатый
		<i>Moehringia lateriflora</i> (L.) Fenzl	Мерингия бокоцветковая
		<i>Myriophyllum alterniflorum</i> DC.	Уруть очередноцветковая
		<i>Pedicularis sceptrum-carolinum</i> L.	Мятлик скипетровидный
		<i>Petasites frigidus</i> (L.) Fries	Белокопытник холодный
		<i>Potamogeton obtusifolius</i> Mert. et Koch.	Рдест туполистный
		<i>Trisetum sibiricum</i> Rupr.	Трищетинник сибирский
		<i>Utricularia minor</i> L.	Пузырчатка малая
		<i>Valeriana wolgensis</i> Kazak.	Валериана волжская
ГПЗ «Сигское болото»		<i>Cypripedium calceolus</i> L.	Башмачок настоящий
		<i>Dactylorhiza traunsteineri</i> (Saut.) Soo s.l.	Пальчатокоренник Траунштейнера
ГПЗ «Шиченгский»		<i>Ваechthyon alpinum</i> (L.) Egor.	Пухонос альпийский
		<i>Botrychium multifidum</i> (S.G.Gmel.) Rupr.	Гроздовник многораздельный
		<i>Carex pseudocyperus</i> L.	Осока ложносыевая
		<i>Carex serotina</i> Merat	Осока поздняя
		<i>Dactylorhiza baltica</i> (Klinge) Orlova	Пальчатокоренник балтийский
		<i>Dactylorhiza traunsteineri</i> (Saut.) Soo s.l.	Пальчатокоренник Траунштейнера

		<i>Drosera anglica</i> Huds.	Росяска английская
		<i>Goodyera repens</i> (L.) R.Br.	Гудайера ползучая
		<i>Hammarbya paludosa</i> (L.) O.Kuntze	Стагэчка болотная
		<i>Lycopodiella inundata</i> (L.) Holub	Плауночек затопляемый
		<i>Oxycoccus microcarpus</i> Turcz. ex Rupr.	Клюква мелкоплодная
		<i>Pedicularis scropturum-carolinum</i> L.	Мятлик скипетровидный
		<i>Petasites frigidus</i> (L.) Fries	Белокопытник холодный
		<i>Rhynchospora alba</i> (L.) Vahl	Очеретник белый
		<i>Utricularia minor</i> L.	Вязурчатка малая
Иаргонский	ПП «Урочище «Малахов бор»	<i>Arabis pendula</i> L.	Резуха повислая
		<i>Chimaphila umbellata</i> (L.) W.Barton	Зимолобка зонтичная
		<i>Delphinium elatum</i> L. s.l.	Живокость высокая
		<i>Goodyera repens</i> (L.) R.Br.	Гудайера ползучая
		<i>Hylotelephium maximum</i> (L.) Holub	Учитник наибольший
		<i>Ophioglossum vulgatum</i> L.	Ужовник обыкновенный
	ГПЗ «Спасский бор»	<i>Botrychium virginianum</i> (L.) Sw.	Гроздовник виргинский
		<i>Caecalia hastata</i> L.	Недоселка копьевидная
		<i>Carex atherodes</i> Spreng.	Осока прямоколосая
		<i>Corallorhiza trifida</i> Chatel.	Ладьян трёхнадрезанный
		<i>Hippochaete scirpoides</i> (Michx.) Farw.	Хвощевник камышевидный
		<i>Hylotelephium maximum</i> (L.) Holub	Учитник наибольший
		<i>Larix sibirica</i> Ledeb.	Лиственница сибирская
		<i>Pyrola chlorantha</i> Sw.	Грушанка зеленоцветковая
		<i>Galium odoratum</i> (L.) Scop.	Подмаренник душистый
		<i>Goodyera repens</i> (L.) R.Br.	Гудайера ползучая
		<i>Hepatica nobilis</i> Mill.	Печёночница благородная
		<i>Molinia coerulea</i> (L.) Moench	Молиния голубая
	ГПЗ «Илезский»	<i>Botrychium virginianum</i> (L.) Sw.	Гроздовник виргинский
		<i>Cinna latifolia</i> (Trev.) Griseb.	Цинна широколистная
		<i>Coeloglossum viride</i> (L.) C.Hartm.	Поллопестник зелёный
		<i>Corallorhiza trifida</i> Chatel.	Ладьян трёхнадрезанный
		<i>Cypripedium calceolus</i> L.	Башмачок настоящий
		<i>Dactylorhiza baltica</i> (Klingel) Orlova	Пальчатокоренник балтийский
		<i>Epipogium aphyllum</i> (F.W.Schmidt) Sw.	Надбородник безлистный
		<i>Malaxis monophyllos</i> (L.) Sw.	Мякошница однолистная
		<i>Neottia nidus-avis</i> (L.) Rich.	Гнездовка обыкновенная
	ГПЗ «Верховский лес»	<i>Abies sibirica</i> Ledeb.	Пихта сибирская
		<i>Caecalia hastata</i> L.	Недоселка копьевидная
		<i>Chimaphila umbellata</i> (L.) W.Barton	Зимолобка зонтичная
		<i>Delphinium elatum</i> L. s.l.	Живокость высокая
		<i>Goodyera repens</i> (L.) R.Br.	Гудайера ползучая
		<i>Ligularia sibirica</i> (L.) Cass.	Бузульник сибирский
		<i>Neottia nidus-avis</i> (L.) Rich.	Гнездовка обыкновенная
		<i>Petasites frigidus</i> (L.) Fries	Белокопытник холодный
Тотемский	ГПЗ «Вазы»	<i>Ulmus glabra</i> Huds.	Вяз шершавый
	ГПЗ «Заозерский»	<i>Lathyrus sylvestris</i> L.	Чина лесная
		<i>Petasites frigidus</i> (L.) Fries	Белокопытник холодный
		<i>Potamogeton crispus</i> L.	Рдест курчавый
		<i>Stellaria alsine</i> Grimm	Звездчатка топяная
		<i>Veratrum lobellianum</i> Bernh.	Чемерица Лобеля
	ГПЗ «Изоника»	<i>Chimaphila umbellata</i> (L.) W.Barton	Зимолобка зонтичная
		<i>Goodyera repens</i> (L.) R.Br.	Гудайера ползучая
		<i>Ruperezia selago</i> (L.) Bernh. ex Schrank et Mart. s.str.	Баранец обыкновенный
		<i>Senecio tataricus</i> Less.	Крестовник татарский
		<i>Subularia aquatica</i> L.	Шильница водная
		<i>Viola persicifolia</i> Schreb.	Фиалка персиколистная
	ГПЗ «Пиньга»	<i>Cypripedium calceolus</i> L.	Башмачок настоящий
		<i>Veratrum lobelianum</i> Bernh.	Чемерица Лобеля
	ГПЗ «Сондугский»	<i>Carex pseudocyperus</i> L.	Осока ложноситовая
		<i>Corallorhiza trifida</i> Chatel.	Ладьян трёхнадрезанный
		<i>Cypripedium calceolus</i> L.	Башмачок настоящий
		<i>Cypripedium guttatum</i> Sw.	Башмачок пятнистый
		<i>Dactylorhiza traunsteineri</i> (Saut.) Soo s.l.	Пальчатокоренник траунштейнера
		<i>Lathyrus sylvestris</i> L.	Чина лесная
		<i>Listera cordata</i> (L.) R.Br.	Тайник сердцевидный
		<i>Petasites frigidus</i> (L.) Fries	Белокопытник холодный
		<i>Potamogeton crispus</i> L.	Рдест курчавый
Усть-Кубинский	ПП «Старый парк в с. Никольском»	<i>Abies sibirica</i> Ledeb.	Пихта сибирская
		<i>Anemonoides nemorosa</i> (L.) Holub	Ветреницевидка дубравная
		<i>Larix sibirica</i> Ledeb.	Лиственница сибирская
		<i>Lathyrus sylvestris</i> L.	Чина лесная
		<i>Polygonatum odoratum</i> (Mill.) Druce	Купена душистая
		<i>Primula veris</i> L.	Первоцвет весенний
		<i>Quercus robur</i> L.	Дуб черешчатый
		<i>Ulmus glabra</i> Huds.	Вяз шершавый
Устюженский	ПП «Дендропарк в г. Устюжна»	<i>Abies sibirica</i> Ledeb.	Пихта сибирская
		<i>Larix sibirica</i> Ledeb.	Лиственница сибирская
		<i>Quercus robur</i> L.	Дуб черешчатый
		<i>Ulmus glabra</i> Huds.	Вяз шершавый
	ПП «Старый парк в д. Большое Восное»	<i>Corylus avellana</i> L.	Лещина обыкновенная
		<i>Lathyrus sylvestris</i> L.	Чина лесная
		<i>Populus nigra</i> L.	Тополь чёрный

		<i>Primula veris</i> L.	Первоцвет весенний
		<i>Quercus robur</i> L.	Дуб черешчатый
		<i>Ulmus glabra</i> Huds.	Вяз шершавый
ПП «Старый парк в д. Даниловское»		<i>Corylus avellana</i> L.	Лещина обыкновенная
		<i>Hepatica nobilis</i> Mill.	Печеночница благородная
		<i>Larix sibirica</i> Ledeb.	Лиственница сибирская
		<i>Ulmus glabra</i> Huds.	Вяз шершавый
ПП «Старый парк в д. Михайловское»		<i>Corylus avellana</i> L.	Лещина обыкновенная
		<i>Larix sibirica</i> Ledeb.	Лиственница сибирская
		<i>Pyrola chlorantha</i> Sw.	Грушанка зеленоцветковая
		<i>Quercus robur</i> L.	Дуб черешчатый
		<i>Ulmus glabra</i> Huds.	Вяз шершавый
ПП «Урочище «Подсосенье»		<i>Anemonoides nemorosa</i> (L.) Holub	Ветреницевидка дубравная
		<i>Gagea lutea</i> (L.) Ker-Gawl.	Гусиный лук желтый
		<i>Galium rubioides</i> L.	Подмаренник мареновидный
		<i>Goodyera repens</i> (L.) R.Br.	Гудайера ползучая
		<i>Larix sibirica</i> Ledeb.	Лиственница сибирская
		<i>Lathyrus sylvestris</i> L.	Чина лесная
		<i>Polygonatum odoratum</i> (Mill.) Druce	Купена душистая
		<i>Quercus robur</i> L.	Дуб черешчатый
		<i>Silene nutans</i> L.	Смолевка поникшая
ГПЗ «Ванская лука»		<i>Cotoneaster melanocarpus</i> Lodd.	Кизильник черноплодный
		<i>Cypripedium calceolus</i> L.	Башмачок настоящий
		<i>Euphorbia borodini</i> Sambuk	Молочай Бородина
		<i>Gypsophila fastigiata</i> L.	Качим пучковатый
		<i>Jovibarba globifera</i> (L.) J.Parnell	Молодильник шароносный
		<i>Koeleria glauca</i> (Spreng.) DC.	Тонконог сизый
		<i>Libanotis sibirica</i> (L.) C.A.Mey.	Порезник сибирский
		<i>Phleum phleoides</i> (L.) Karst.	Тимофеевка степная
		<i>Polygonatum multiflorum</i> (L.) All.	Купена многоцветковая
		<i>Polygonatum odoratum</i> (Mill.) Druce	Купена душистая
		<i>Pulsatilla patens</i> (L.) Mill.	Прострел раскрытый
		<i>Quercus robur</i> L.	Дуб черешчатый
		<i>Rubus caesius</i> L.	Ежевика сизая
		<i>Ulmus glabra</i> Huds.	Вяз шершавый
		<i>Ulmus laevis</i> Pall.	Вяз гладкий
ГПЗ «Кобожский»		<i>Goodyera repens</i> (L.) R.Br.	Гудайера ползучая
		<i>Molinia coerulea</i> (L.) Moench	Молния голубая
ГПЗ «Отненский»		<i>Goodyera repens</i> (L.) R.Br.	Гудайера ползучая
		<i>Molinia coerulea</i> (L.) Moench	Молния голубая
Харовский	ГПЗ «Азлецкий лес»	<i>Cypripedium calceolus</i> L.	Башмачок настоящий
		<i>Goodyera repens</i> (L.) R.Br.	Гудайера ползучая
Чагодощенский	ГПЗ «Нижне-Кубенский»	<i>Sanguisorba officinalis</i> L.	Кровохлебка лекарственная
	ГПЗ «Чагодощенский»	<i>Batrachium circinatum</i> (Sibth.) Spach	Шелковник жестколистный
		<i>Bistorta vivipara</i> (L.) S.F.Gray	Земеевик живородящий
		<i>Brachypodium pinnatum</i> (L.) Beauv.	Коротконожка перистая
		<i>Carex pseudocyperus</i> L.	Осока ложносыевая
		<i>Coeloglossum viride</i> (L.) C.Hartm.	Полупеппестник зелёный
		<i>Corallorhiza trifida</i> Chatelet	Лядья трёхнадрезанный
		<i>Dactylorhiza baltica</i> (Klinge) Orlova	Пальчатокоренник балтийский
		<i>Goodyera repens</i> (L.) R.Br.	Гудайера ползучая
		<i>Lathyrus sylvestris</i> L.	Чина лесная
		<i>Malaxis monophyllos</i> (L.) Sw.	Мякотница однолистная
		<i>Moehringia lateriflora</i> (L.) Fenzl	Мерингия бокоцветковая
		<i>Molinia coerulea</i> (L.) Moench	Молния голубая
		<i>Myriophyllum alterniflorum</i> DC.	Уруть очередноцветковая
		<i>Nuphar pumila</i> (Timm.) DC.	Кубышка малая
		<i>Phleum phleoides</i> (L.) Karst.	Тимофеевка степная
		<i>Polygonatum multiflorum</i> (L.) All.	Купена многоцветковая
		<i>Polygonatum odoratum</i> (Mill.) Druce	Купена душистая
		<i>Pulsatilla patens</i> (L.) Mill.	Прострел раскрытый
		<i>Rhynchospora alba</i> (L.) Vahl	Очеретник белый
		<i>Scleranthus perennis</i> L.	Дивала многолетняя
		<i>Silene nutans</i> L.	Смолевка поникшая
		<i>Trommsdorffia maculata</i> (L.) Bernh.	Прозанник крапчатый
ГПЗ «Падун»		<i>Astragalus arenarius</i> L.	Астрагал песчаный
		<i>Batrachium circinatum</i> (Sibth.) Spach	Шелковник жестколистный
		<i>Betonica officinalis</i> L.	Буквица лекарственная
		<i>Brachypodium pinnatum</i> (L.) Beauv.	Коротконожка перистая
		<i>Carex pseudocyperus</i> L.	Осока ложносыевая
		<i>Cypripedium calceolus</i> L.	Башмачок настоящий
		<i>Galium odoratum</i> (L.) Scop.	Подмаренник душистый
		<i>Jovibarba globifera</i> (L.) J.Parnell	Молодильник шароносный
		<i>Lactuca sibirica</i> (L.) Maxim.	Латук сибирский
		<i>Melampyrum cristatum</i> L.	Марьянник гребенчатый
		<i>Pedicularis sceptrum-carolinum</i> L.	Мятлик скипетровидный
		<i>Polygonatum odoratum</i> (Mill.) Druce	Купена душистая
		<i>Potamogeton crispus</i> L.	Рдест курчавый
		<i>Pulsatilla patens</i> (L.) Mill.	Прострел раскрытый
		<i>Scleranthus perennis</i> L.	Дивала многолетняя
		<i>Silene nutans</i> L.	Смолевка поникшая
		<i>Utricularia minor</i> L.	Пузырчатка малая

Череповецкий	Дарвинский государственный природный биосферный заповедник	<i>Viola persicifolia</i> Schreb.	Фиалка персиколистная
		<i>Astragalus arenarius</i> L.	Астрагал лесчаний
		<i>Baeothryon alpinum</i> (L.) Egor.	Пухляк альпийский
		<i>Batrachium circinale</i> (Sibth.) Spach	Шелковник жестколистный
		<i>Botrychium lanceolatum</i> (S.G.Gmel.) Angstr.	Гроздовник ланцетный
		<i>Botrychium multifidum</i> (S.G.Gmel.) Rupr.	Гроздовник многораздельный
		<i>Botrychium virginianum</i> (L.) Sw.	Гроздовник виргинский
		<i>Campanula bononiensis</i> L.	Колокольчик болонский
		<i>Carex bohemica</i> Schreb.	Осока богемская
		<i>Carex juncella</i> (Fries) Th.Fries	Осока ситничковая
		<i>Carex omskiana</i> (Meinsh.) Jalas	Осока омская
		<i>Carex panicea</i> L.	Осока просняная
		<i>Carex pseudocyperus</i> L.	Осока ложносытевая
		<i>Carex riparia</i> Curt.	Осока береговая
		<i>Centaurium erythraea</i> Rafin	Золототысячник обыкновенный
		<i>Chimaphila umbellata</i> (L.) W.Barton	Зимолобка зонтичная
		<i>Corallorrhiza trifida</i> Chatel.	Ладьян трёхнадрезанный
		<i>Corylus avellana</i> L.	Лещина обыкновенная
		<i>Cyrtopodium calceolus</i> L.	Башмачок настоящий
		<i>Dactylorhiza traunsteineri</i> (Saut.) Soo s.l.	Пальчатокоренник Траунштейнера
		<i>Drosera anglica</i> Huds.	Росяска английская
		<i>Epipogium aphyllum</i> (F.W.Schmidt) Sw.	Надбородник безлиственный
		<i>Fragaria viridis</i> Duch.	Земляника зелёная
		<i>Galium odoratum</i> (L.) Scop.	Подмаренник душистый
		<i>Galium rubioides</i> L.	Подмаренник мареновидный
		<i>Glycena lithuanica</i> (Gorski) Gorski	Манник литовский
		<i>Goodyera repens</i> (L.) R.Br.	Гудайера ползучая
		<i>Hermium monorchis</i> (L.) R.Br.	Бровник одноклювевой
		<i>Hippochaete sibirica</i> (Michx.) Farw.	Хвоцевник камышевидный
		<i>Hylotelephium maximum</i> (L.) Holub	Очитник наибольший
		<i>Iris sibirica</i> L.	Касатик сибирский
		<i>Jovibarba globifera</i> (L.) J.Parnell	Молодильник шароносный
		<i>Koeleria glauca</i> (Spreng.) DC.	Тонконог сызый
<i>Lactuca sibirica</i> (L.) Maxim.	Латук сибирский		
<i>Larix sibirica</i> Ledeb.	Лиственница сибирская		
<i>Lathyrus sylvestris</i> L.	Чина лесная		
<i>Libanotis sibirica</i> (L.) C.A.Mey.	Порезник сибирский		
<i>Lotus dvinnensis</i> Min. et Ulle	Лядвенец северовинский		
<i>Malaxis monophyllos</i> (L.) Sw.	Мякотница однолистная		
<i>Molinia coerulea</i> (L.) Moench	Молиния голубая		
<i>Nuphar pumila</i> (Timm.) DC.	Кубышка малая		
<i>Ophioglossum vulgatum</i> L.	Ужовник обыкновенный		
<i>Oxycoccus microcarpus</i> Turcz. ex Rupr.	Клюква мелкоплодная		
<i>Petasites frigidus</i> (L.) Fries	Белокопытник холодный		
<i>Phleum phleoides</i> (L.) Karst.	Тимофеевка степная		
<i>Polygonatum odoratum</i> (Mill.) Druce	Купена душистая		
<i>Potamogeton crispus</i> L.	Рдест курчавый		
<i>Potamogeton friesii</i> Rupr.	Рдест Фриза		
<i>Potamogeton obtusifolius</i> Mert. et Koch.	Рдест туполистный		
<i>Pulsatilla patens</i> (L.) Mill.	Прострел раскрытый		
<i>Pyrola chlorantha</i> Sw.	Грушанка зеленоцветковая		
<i>Quercus robur</i> L.	Дуб черешчатый		
<i>Ranunculus gmelinii</i> DC.	Лютик Гмелина		
<i>Rhynchospora alba</i> (L.) Vahl	Очеретник белый		
<i>Saxifraga hirculus</i> L.	Камнеломка болотная		
<i>Scirpus radicans</i> Schkuhr	Камышевик укореняющийся		
<i>Scleranthus perennis</i> L.	Дивала многолетняя		
<i>Silene nutans</i> L.	Смолёвка поникшая		
<i>Stellaria hebecalyx</i> Fenzl	Звездчатка пушисточашенная		
<i>Trommsdorffia maculata</i> (L.) Bernh.	Прозанник крапчатый		
<i>Utricularia minor</i> L.	Пузырчатка малая		
ПЗ «Вороново»	<i>Cyrtopodium calceolus</i> L.	Башмачок настоящий	
	<i>Ulmus glabra</i> Huds.	Вяз шершавый	
ПЗ «Карпово»	<i>Lamium maculatum</i> (L.) L.	Яснотка пятнистая	
	<i>Viola persicifolia</i> Schreb.	Фиалка персиколистная	
ПЗ «Урочище Шарма»	<i>Corallorrhiza trifida</i> Chatel.	Ладьян трёхнадрезанный	
Шекснинский	ПЗ «Шеломовское болото»	<i>Iris sibirica</i> L.	Касатик сибирский